



# Valvontasuunnitelma 2021



# SISÄLLYSLUETTELO

|  |  |
|--|--|
| <b>MÄÄRITELMÄT .....</b>   | <b>1</b>   |
| <b>1 YLEISTÄ .....</b>   | <b>2</b>   |
| 1.1 VALVONTASUUNNITELMAN TARKOITUS .....   | 2  |
| 1.2 VALVONTASUUNNITELMAN HYVÄKSYNTÄ.....   | 2  |
| 1.3 VALVONTASUUNNITELMASTA TIEDOTTAMINEN .....   | 2  |
| <b>2 VALVONTATOIMINNAN YLEISET PERIAATTEET .....</b>   | <b>3</b>   |
| 2.1 VALVONTATOIMINNAN TAVOITTEET.....  | 3  |
| 2.2 RISKIPERUSTEISEN VALVONTATOIMINNAN KOHDENTAMINEN .....   | 4  |
| 2.2.1 Asuinrakennukset.....  | 4  |
| 2.2.2 Yhteiskunnan toiminnan kannalta merkittävät ja suuronnettomuuden vaaraa aiheuttavat kohteet..... | 6  |
| 2.2.3 Muut kohderyhmät .....   | 6  |
| 2.2.4 Onnettomuuksien alueellinen jakautuminen ja arvioivan palotarkastuksen riskiluku.....            | 8  |
| <b>3 SÄÄNNÖLLISTEN VALVONTATOIMENPITEIDEN SUUNNITTELU .....</b>  | <b>9</b>   |
| 3.1 SUUNNITELLUT VALVONTATOIMENPITEET .....  | 10   |
| 3.2 ASUINRAKENNUKSIEN TURVALLISUUSVIESTINTÄ .....  | 11   |
| 3.3 VALVONNAN KEHITTÄMISSUUNNITELMA 2021.....  | 12   |
| <b>4 EPÄSÄÄNNÖLLISTEN VALVONTATOIMENPITEIDEN SUUNNITTELU .....</b>                                     | <b>13</b>  |
| 4.1 EPÄSÄÄNNÖLLISET VALVONTATOIMENPITEET .....   | 13   |
| 4.1.1 Jälkipalotarkastus ja jälkivalvonta asiakirjojen perusteella .....                               | 13   |
| 4.1.2 Erityinen palotarkastus .....  | 13   |
| 4.1.3 Ylimääräinen palotarkastus .....   | 14   |
| 4.2 KEMIKAALIKOhteiden VALVONTA .....  | 14   |
| 4.3 PELASTUSVIRANOMAISEN MUUT VALVONTATOIMENPITEET .....   | 16   |
| 4.3.1 Rakentamisen ohjaus.....   | 16   |
| 4.3.2 Poistumisturvallisuus selvitykset.....   | 16   |
| 4.3.3 Pelastussuunnitelmat.....  | 16   |
| 4.3.4 Pelastuslain 42 § mukaiset ilmoitukset .....   | 17   |
| 4.3.5 Yleisötilaisuudet .....  | 17   |
| 4.3.6 Nuohoojien vikailmoitukset.....  | 18   |
| 4.3.7 Muu asiakirjavalvonta .....  | 18   |
| 4.4 VALVONTAYHTEISTYÖ MUIDEN VIRANOMAISTEN JA TAHOJEN KANSSA .....                                     | 19   |
| <b>5 YHTEENVETO KALENTERIVUODEN VALVONNASTA.....</b>   | <b>20</b>  |
| <b>6 VALVONNAN TOTEUTUMISEN SEURANTA JA RESURSSIT.....</b>   | <b>21</b>  |
| 6.1 VALVONNAN TOTEUTUMISEN SEURANTA .....  | 21   |
| 6.2 VALVONNAN LAADUN SEURANTA .....  | 21   |
| 6.3 VALVONNAN VAIKUTTAVUUDEN ARVIOINTI .....   | 22   |
| 6.4 VALVONNAN RESURSSIT .....  | 24   |
| <b>7 VALVONNAN TOTEUTUMISEN ARVIOINTIA .....</b>   | <b>25</b>  |
| <b>LIITE 1</b>   | <b>Ohjeelliset valvontavälit</b>                                   |
| <b>LIITE 2</b>   | <b>Suunnitelma asuinrakennuksien turvallisuusviestinnästä 2021</b> |
| <b>LIITE 3</b>   | <b>Valvonnan toteuttaminen koronaepidemian aikana</b>              |

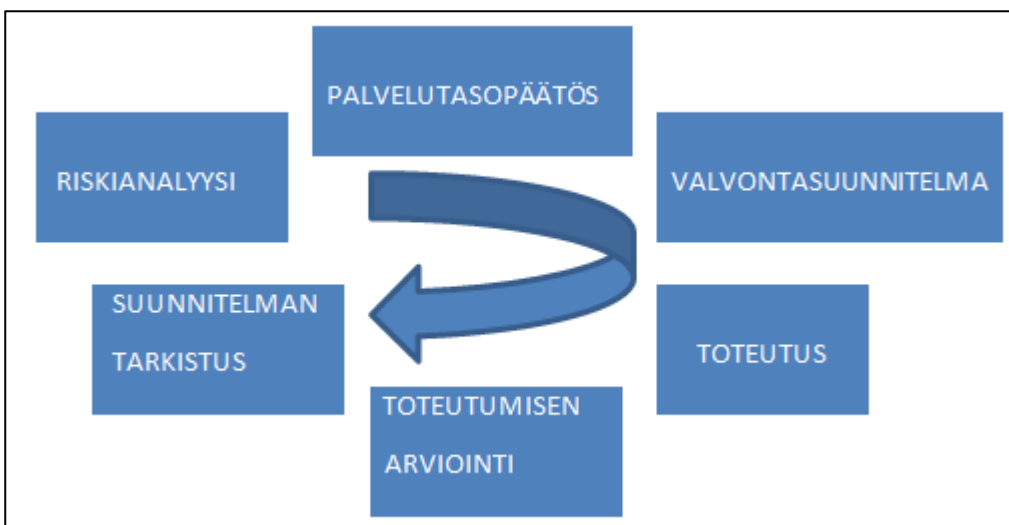
## MÄÄRITELMÄT

|   |   |
|---|---|
| A1                                      | Ympäri vuorokautisessa käytössä olevat kohteet esim. sairaalat, terveyskeskusten vuodeosastot ja palvelutalot.  |
| A2                                      | Opetusrakennukset ja päiväkodit.  |
| A3                                      | Kokoontumis- ja liiketilat esim. ravintolat, kirjastot, myymälät.   |
| A4                                      | Teollisuus- ja varistorakennukset sis. myös energiatuotannon sekä infrastruktuurin kannalta merkittävät rakennukset.  |
| A5                                      | Maatalousrakennukset.   |
| A6                                      | Muut rakennukset ja kohteet esim. toimisto- ja työpaikkatilat, paloasemat, turvetuotanto ja kemikaaleja varastoivat kohteet.  |
| Arvioivan palotarkastuksen riskiluku    | Yleisen palotarkastuksen yhteydessä tehty yksinkertainen arviointi, jolla kohteelle saadaan riskiluku. Mitä pienempi riskiluku on, sitä paremmin turvallisuusasiat kohteessa ovat.  |
| Asiakirjavalvonta                       | Asiakirjavalvontaa ovat dokumenttien perusteella tehdyt viranomaispäätökset ja muut toimenpiteet, jotka kohdistuvat valvonnan kohteena oleviin rakennuksiin, toiminnallisiin kokonaisuuksiin tai mm. yleisötilaisuuksiin.   |
| Asuinrakennuksien turvallisuusviestintä | Kiinteistön omistaja tai haltija suorittaa omatoimisen turvallisuustarkastuksen rakennuksessa pelastuslaitoksen lähettämän turvallisuusviestintämateriaalin avulla.   |
| Erityinen palotarkastus                 | Uudisrakennuksessa tai saneerauskohteessa tehtävä valvontakäynti, jonka rakennusvalvontaviranomainen on määritellyt käyttöönotto tarkastuksen ja toiminnan aloittamisen ehdoksi.  |
| Jälkipalotarkastus                      | Fyysinen valvontakäynti, jolla valvotaan, että aiemmassa palotarkastuksessa annettuja korjausmääräyksiä on noudatettu. Jälkipalotarkastus toimitetaan palotarkastuksella annettujen määräaikojen umpeuduttua, ennen seuraavaa yleistä palotarkastusta.  |
| Jälkivalvonta                           | Tarkoittaa palotarkastuksen jälkeen tehtyä valvontaa asiakirjojen perusteella. Palotarkastuksen korjausveloitteet voidaan hyväksyä suoritetuiksi asianmukaisten dokumenttien perusteella esim. todistus tai pöytäkirja. Asiakirjojen toimitus tai muu tiedoksianto kirjataan palotarkastusohjelmaan valvontalajina Jälkivalvonta.   |
| Valvonta                                | Toimintaa, jolla selvitetään ja todetaan, täyttääkö valvontakohteelle asetetut vaatimukset.   |
| Valvontakohte                           | Toimivaltaisen viranomaistoimijan valvonnan alaisuuteen kuuluva havainnointikohte, joka on toiminnan, toimijan tai toimintapaikan yhdistelmä. Valvontakohte voi olla useita rakennuksia käsittävä toiminnallinen kokonaisuus.   |
| Valvontatoimenpiteet                    | Pelastuslain 78 §:n muilla ”valvontatehtävän edellyttämällä toimenpiteillä” tarkoitetaan erityisesti asiakirjavalvontaa, jonka tarkoituksena on varmistaa pelastuslaissa ja muissa erityislaissa säädettyjen veloitteiden noudattamista kohteessa. Asiakirjoista tehtyjen havaintojen perusteella voidaan käynnistää valvontatoimenpiteitä esim. palotarkastus tai muu valvontakäynti, jonka yhteydessä annetaan neuvontaa ja ohjausta. |
| Yleinen palotarkastus                   | Valvontasuunnitelman mukaisin määrävällein tehtävä palotarkastus.   |
| Ylimääräinen palotarkastus              | Pelastusviranomaisen harkinnan mukaan suoritettava valvontakäynti, jota ei ole ajoitettu ja kohdennettu valvontasuunnitelmassa esim. teematarkastukset muiden viranomaisten kanssa. Jos tarkastuksen laajuus vastaa yleistä palotarkastusta, tarkastus voidaan kirjata yleisenä palotarkastuksena.  |

# 1 YLEISTÄ

## 1.1 Valvontasuunnitelman tarkoitus

Etelä-Savon pelastuslaitoksessa onnettomuuksien ennaltaehkäisyssä on käytössä riskiperusteinen valvonta. Pelastuslaitoksen on laadittava pelastuslain (379/2011) 79 § mukainen valvontasuunnitelma valvontatehtävien toteuttamisesta. Valvonnan on perustuttava riskien arviointiin ja sen tulee olla laadukasta, säännöllistä ja tehokasta. Valvontasuunnitelma ohjaa pelastuslaitoksen käytännön valvontatyötä. Valvontasuunnitelmassa määritetään säännöllisen valvonnan välit ja muut valvontatehtävien toteuttamiseen vaadittavat toimenpiteet. Valvontasuunnitelman laatimisessa on huomioitu Etelä-Savon pelastuslaitoksen riskianalyysi ja palvelutasopäätös.



KUVA 1. Valvontasuunnitelman prosessi.

## 1.2 Valvontasuunnitelman hyväksyntä

Valvontasuunnitelma päivitetään vuosittain. Pelastuslain 96 § mukaan pelastuslaitos voi periä maksun valvontasuunnitelman mukaisen palotarkastuksen tai muun valvontatoimenpiteen suorittamisesta. Maksujen suuruus esitetään käyttötalousuunnitelmassa. Vuosittaisen valvontasuunnitelman hyväksynnän tekee Etelä-Savon pelastuslautakunta käyttötalousuunnitelman hyväksymisen yhteydessä. Toteutunut valvonta tarkennetaan Etelä-Savon pelastuslaitoksen tilinpäätökseen. Hyväksytty valvontasuunnitelma toimitetaan myös tiedoksi Itä-Suomen Aluehallintovirastolle.

## 1.3 Valvontasuunnitelmasta tiedottaminen

Valvontasuunnitelma on julkinen asiakirja. Valvontasuunnitelma on saatavilla Etelä-Savon pelastuslaitoksen www-sivuilla: [www.espl.fi](http://www.espl.fi). Valvontakohteita informoidaan valvontaväleistä ja käytännöistä valvontakäyntien yhteydessä.

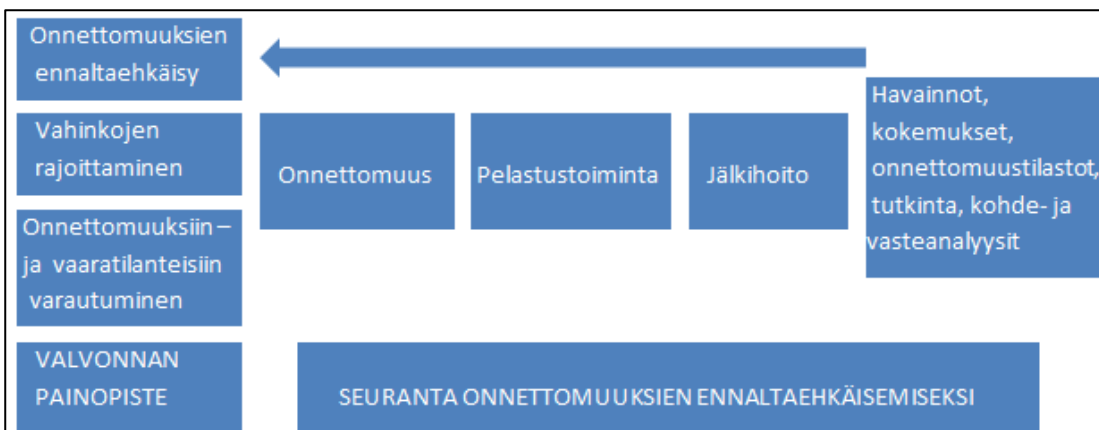
## 2 VALVONTATOIMINNAN YLEISET PERIAATTEET

### 2.1 Valvontatoiminnan tavoitteet

Valvontatoiminnan tavoitteena on parantaa ihmisten turvallisuutta ja vähentää onnettomuuksia. Tehtävänä on myös ohjata ja neuvoa ihmisiä, yrityksiä sekä yhteisöjä sekä toimia yhteistyössä näiden kanssa turvallisuuden parantamiseksi. Palotarkastuksien yhteydessä valvotaan ensisijaisesti omatoimisen varautumisvelvoitteen toteutumista 14 §, rakennusten palo- ja poistumisturvallisuutta 9-10 §, laitteiden kunnossapitoa 12 §, nuohouksen ja ilmanvaihdon puhdistuksen toteuttamista 13 §, pelastussuunnitelman laatimista 15 §, palovaroittimen hankintaa ja kunnossapitoa 17 § sekä hoitolaitosten poistumisturvallisuutta 18 §. Valvonnassa korostetaan kohteen oman toiminnan merkitystä turvallisuuden parantamisessa tukemalla omatoimista varautumista.

Pelastuslain 78 § mukaisilla muilla valvontatehtävän edellyttämällä toimenpiteillä tarkoitetaan erityisesti asiakirjavalvontaa, jonka tarkoituksena on varmistaa pelastuslaissa tai esimerkiksi kemikaaliturvallisuuslaissa (390/2005) säädettyjen velvoitteiden noudattamista kohteessa. Asiakirjoista tehtyjen havaintojen perusteella voidaan käynnistää valvontatoimenpiteitä esimerkiksi palotarkastuksia. Valvonnan sisältöön kuuluu oleellisena osana myös annettujen korjausmääräysten noudattamisen valvonta. Jälkipalotarkastusten ja asiakirjojen perusteella toteutetun jälkivalvonnan arvioidaan parantavan valvonnan vaikuttavuutta.

Valvontaa kohdennetaan riskiperusteisesti sinne, missä onnettomuuksia on eniten tapahtunut tai missä tapahtuessaan onnettomuus aiheuttaisi merkittäviä omaisuus-, henkilö- tai ympäristövaikutuksia. Onnettomuuksia ehkäistään tehokkaasti ennalta. Mitä paremmin yksittäiset ihmiset, yritykset ja yhteisöt osaavat toimia, sitä pienemmiksi onnettomuuden aiheuttamat vahingot jäävät. Viranomaisten apu vaikuttaa huomattavasti enemmän, jos onnettomuuskohteessa olevat toimijat kykenevät omilla toimillaan aloittamaan vahinkojen rajoittamisen jo ennen organisoidun avun saapumista.



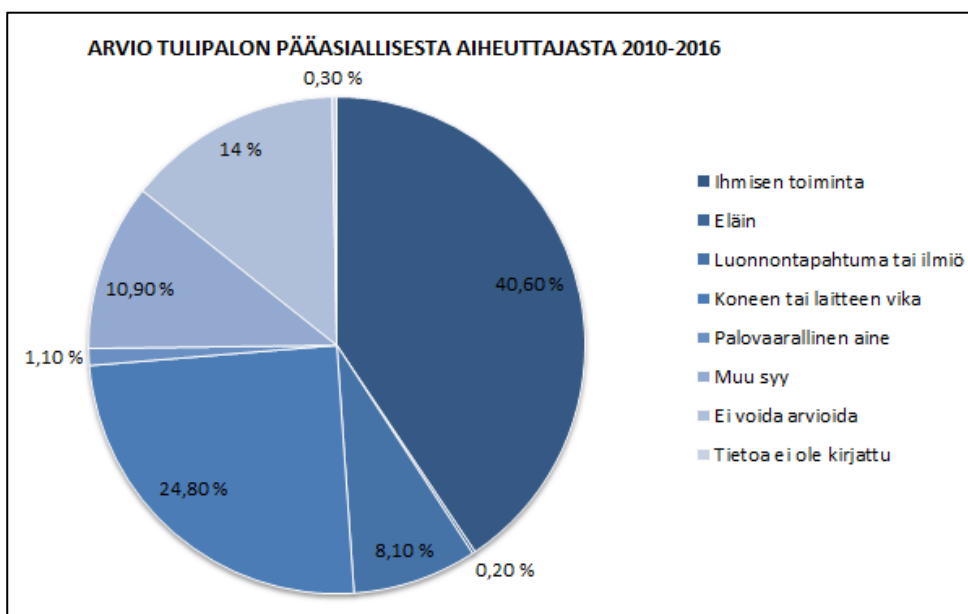
**KUVA 2.** Onnettomuuksien ennaltaehkäisevän työn suuntaaminen.

## 2.2 Riskiperusteisen valvontatoiminnan kohdentaminen

Säännöllisten valvontatoimenpiteiden suunnittelussa riskienarvioinnin perusteena käytetään henkeen, omaisuuteen, ympäristöön ja kulttuuriarvoihin kohdistuvia uhkia. Kohteiden valvontavälien määrittämisen pohjalla on käytetty pelastuslaitosten kumppanuusverkoston esitystä, jossa valvontavälin lähtökohtana on tilastollinen tarkastelu. Keskimääräinen valvontaväli on tällöin määritetty hyödyntäen tietoa erityyppisten kohteiden syttymistäajuustiheyksistä ja vahinkojen odotusarvoista. Keskimääräiset valvontavälit kohdetyypeittäin löytyvät Liitteestä 1. Koska valvontavälin lähtökohtana on koko Suomen tilastollinen tarkastelu<sup>1</sup>, arviointia on jatkettu yksittäisten kohteiden osalta Etelä-Savon olosuhteet huomioiden. Kohteiden valvonnan priorisoinnissa hyödynnetään Etelä-Savon pelastuslaitoksen riskianalyysiä, Etelä-Savon onnettomuustilastoja, PRONTO:n riskiruudukoita sekä palotarkastusohjelmassa tehtyjä arviointeja kohteiden turvallisuustasosta. Valvontaa kohdennetaan sinne missä riskit ovat suurimmat ja sinne, missä saadaan eniten vaikutusta aikaan.

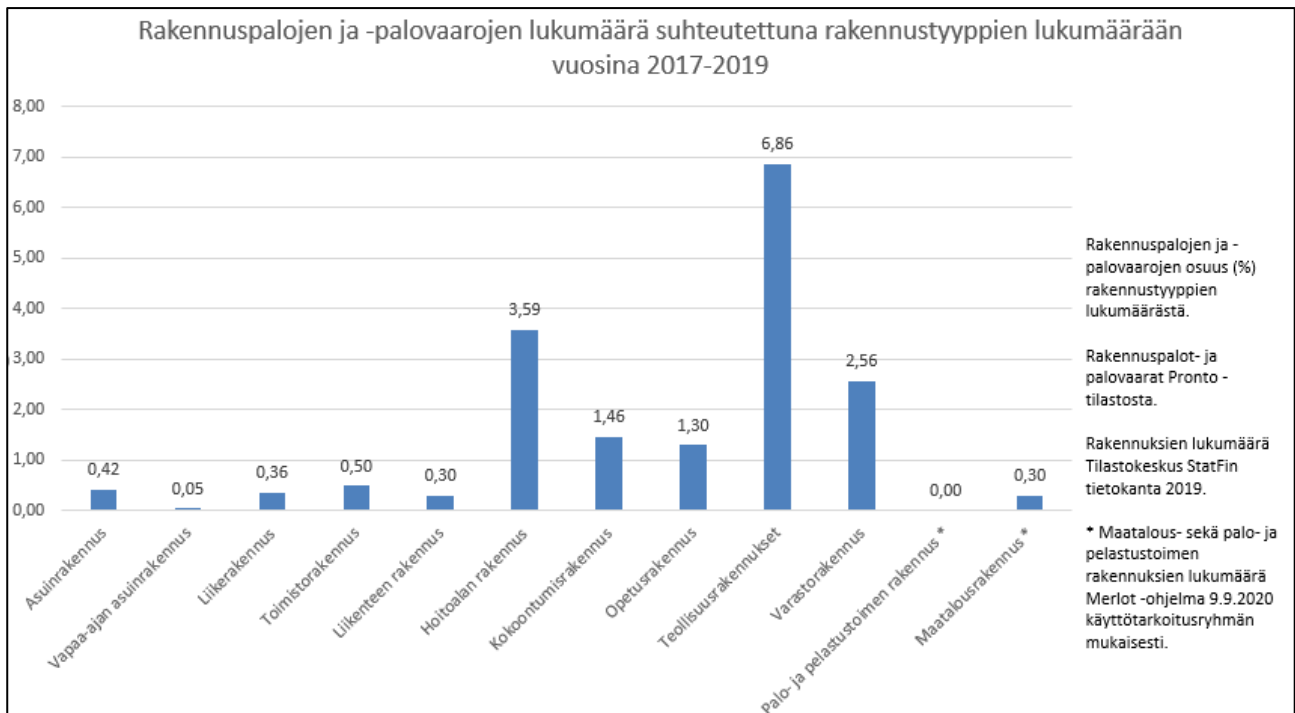
### 2.2.1 Asuinrakennukset

Etelä-Savossa määrällisesti eniten tulipaloja syttyy asuinrakennuksissa. Kaikissa tulipaloissa pääasiallinen aiheuttaja on ihmisen toiminta (Kuva 3). Rakennuspalojen ja rakennuspalovaarojen lukumäärä suhteessa asuinrakennuksien kokonaismäärään on kuitenkin pieni verrattuna muihin rakennustyyppeihin (Kuva 4). Onnettomuuksien syyt ovat moninaisia ja liittyvät suureksi osaksi ihmisten käyttäytymiseen. Tähän voi yksittäisellä valvontakäynnillä vaikuttaa rajallisesti. Sen sijaan tarvitaan laajaa ja pitkäjänteistä yhteistyötä yksityisten ihmisten ja yhteisöjen kanssa, jotta heidän omaa vastuutansa ja valmiuksiaan turvallisuusasioissa voidaan lisätä. Ihmisen toimintaan vaikutetaan ennen kaikkea turvallisuusviestinnän keinoin.



**KUVA 3.** Arvio tulipalon pääasiallisesta aiheuttajasta Etelä-Savossa 2010-2016.

<sup>1</sup> Pelastuslaitosten kumppanuusverkosto 2014. Ohje pelastuslaitoksen valvontasuunnitelmasta. V 3.0 31.12.2014.



**KUVA 4.** Rakennuspalojen ja – palovaarojen suhde rakennuksien lukumäärään rakennustyypeittäin 2017–2019.

Etelä-Savo on harvaan, mutta tasaisesti läpi koko alueen asuttu. Kohdistamalla asuinrakennuksiin alueellisesti turvallisuusviestintää, lisätään ihmisten turvallisuustietoutta sekä annetaan eväitä turvallisuuden omatoimiseen ylläpitämiseen tasapuolisesti myös harvaan asutuilla alueilla. Kohdistamalla säännöllistä valvontaa näihin matalan riskin kohteisiin, ei saada aikaan yhtä laajaa vaikuttavuutta.

Palokuoleman riski vapaa-ajan asuinrakennuksissa on pienempi kuin asuinrakennuksissa<sup>2</sup>. Näiden kohteiden palo- ja henkilöturvallisuuteen vaikutetaan erityisesti turvallisuusviestinnän keinoin hyödyntäen esimerkiksi kuntien ja kylien kesätapahtumia, www-sivuja sekä sosiaalista mediaa.

Väestön ikääntyminen ja laitoshoitopaikkojen vähentyminen lisää yksin asuvien vanhusten määrää, jolloin myös tulipalojen ja muiden kotiympäristössä tapahtuvien onnettomuuksien riski kasvaa. Tähän vaikutetaan kehittämällä ja jatkamalla yhteistyötä sosiaali- ja terveystieteiden kanssa. Näistä riskiryhmistä ja -kohteista herätteitä saadaan Pelastuslain 42 § mukaisista ilmoituksista, joiden perusteella asuinrakennuksiin voidaan suorittaa valvontatoimenpiteitä yhteistyössä muiden viranomaisten kanssa. Asuinrakennuksien valvontakäynnin herätteenä voi myös toimia nuohoojien tekemät vikailmoitukset tai asiakkaan pyyntö.

<sup>2</sup> Kokki E. 2010. Palokuolleiden profiili ja kuolinpalon ominaisuuksia 2007-2009. Pelastus-opiston julkaisu. B-sarja: 5/2010. Kokki E., Jäntti J. 2009. Vakavia henkilövahinkoja aiheuttaneet tulipalot 2007-2008. Pelastusopiston julkaisu. B-sarja: Tutkimusraportit. 2/2009.

## 2.2.2 Yhteiskunnan toiminnan kannalta merkittävät ja suuronnettomuuden vaaraa aiheuttavat kohteet

Etelä-Savon pelastuslaitoksen riskianalyysi perustuu Suomen kansalliseen riskiarvioon sekä Maakunnan uhkamalleihin. Etelä-Savon pelastuslaitoksen riskianalyysin uhkamalleista elintärkeän infran häiriöt ja suuronnettomuudet ovat sellaisia, joihin valvontatoiminnalla voidaan osittain vaikuttaa. Nämä riskikohteet sijoittuvat pääluokkiin A4 ja A6, joissa kohdetyypeinä ovat mm. energiatuotannon rakennukset, infrastruktuurin kannalta merkittävät kohteet sekä Seveso-kohteet ja muut vastaavat esim. Tukesin lupakohteet. Kohteista on saatavilla kuntakohtaisia riskikohdelistauksia. Joidenkin kohdetyyppien suuronnettomuus voi aiheuttaa vakavaa alueellista vaaraa ja näissä kohdetyypeissä on myös suurempi omaisuus- tai ympäristövahinkoriski. Nämä kohdetyypit ovat myös haastavia pelastustoiminnan kannalta, jolloin on erityisen tärkeää varmistaa operatiivisen toiminnan edellytykset. Kyseisten toimialojen kohteiden valvonnassa korostetaan kohteen oman toiminnan merkitystä turvallisuuden parantamisessa tukemalla omatoimista varautumista. Ohjeellisia valvontavälejä on esitetty Liitteessä 1 olevissa taulukoissa.

## 2.2.3 Muut kohderyhmät

Etelä-Savossa teollisuus on suurin työllistäjä, mutta yli 95 % kaikista yrityksistä on kooltaan pieniä alle 10 henkeä työllistäviä mikroyrityksiä. Eniten yrityksiä on alkutuotannossa, joista valtaosa maa-, metsä- ja kalataloudessa sekä kaupan ja rakentamisen toimialueilla. Maatalousyrittäjien määrä on vähentynyt tasaisesti 2000-luvulla 4600:sta vuoteen 2013 mennessä n. 2500:n.<sup>3</sup> Etelä-Savossa rakennuspalot ja rakennuspalovaarat vuosina 2017–2019 ovat kohdentuneet asuinrakennuksien lisäksi teollisuus- ja varastorakennuksiin sekä hoitoalanrakennuksiin (Kuva 5). Johtuen PRONTO:n erilaisesta rakennustyyppiluokituksesta kohteet eivät ole täysin verrannollisia Merlot palotarkastusohjelman kohderyhmittelyihin.



**KUVA 5.** Rakennuspalot ja -palovaarat rakennustyypeittäin jaoteltuna.

Ympäri vuorokautisessa käytössä olevat **kohderyhmän A1** kohteet ovat pääosin hoitoalanrakennuksia sekä muita majoitusliike- ja asuntolatyyppeisiä rakennuksia. Tässä

<sup>3</sup> Etelä-Savon ennakoitihanke, Trendikatsaus 3/2016



kohderyhmässä kohteiden määrän uskotaan lisääntyvän tulevaisuudessa väestön ikääntymisen vuoksi. Valvonnan pääpainopistealue on poistumisturvallisuusselvityskohteissa, joissa on suurin henkilövahingonriski. Eri kohdetyyppien valvontavälien määrittelyyn vaikuttaa kohteessa oleva suojaustaso (automaattinen sammutuslaitteisto) sekä arvioivan palotarkastuksen riskiluku. Ohjeelliset valvontavälit on esitetty Liitteessä 1 olevissa taulukoissa.

Opetusrakennukset ovat Merlot -palotarkastusohjelmassa **A2 kohderyhmää**, ja siihen kuuluvat päiväkodit, peruskoulut, keskiasteen oppilaitokset, korkeakoulut sekä muut opetusrakennukset. Suuremmat päivähoidonyksiköt ovat säännöllisen turvallisuusviestinnän kohteina. Kouluissa järjestetään poistumisharjoituksia omatoimisesti säännöllisesti. Viime vuosina on vahvasti panostettu näiden kohteiden henkilökunnan turvallisuuskoulutukseen. Ympäristöministeriön asetuksen 848/2017 myötä uudet suuremmat yksiköt on myös varustettu laittein, jotka havaitsevat palon varhaisessa vaiheessa. Näiden kohteiden palo- ja henkilöturvallisuuteen vaikutetaan rajallisesti yksittäisellä valvontakäynnillä. Valvonnan painopistealueena ovat pelastussuunnitelma sekä henkilökunnan turvallisuuskoulutus. Ohjeelliset valvontavälit on esitetty Liitteessä 1 olevissa taulukoissa ja valvontavälien määrittelyyn vaikuttavat mm. henkilömäärä ja arvioivan palotarkastuksen riskiluku.

Erilaiset kokoontumis- ja liikerakennukset kuuluvat **kohderyhmään A3**. Näiden kohteiden valvonnassa pääpainopistealue on suurissa ja keskisuurissa kohteissa, joissa mahdollisesti oleskelee suurempi määrä henkilöitä. Ohjeelliset valvontavälit on esitetty Liitteessä 1 olevissa taulukoissa ja valvontavälien määrittelyyn vaikuttavat esim. henkilömäärä, kohteen suojaustaso sekä arvioivan palotarkastuksen riskiluku.

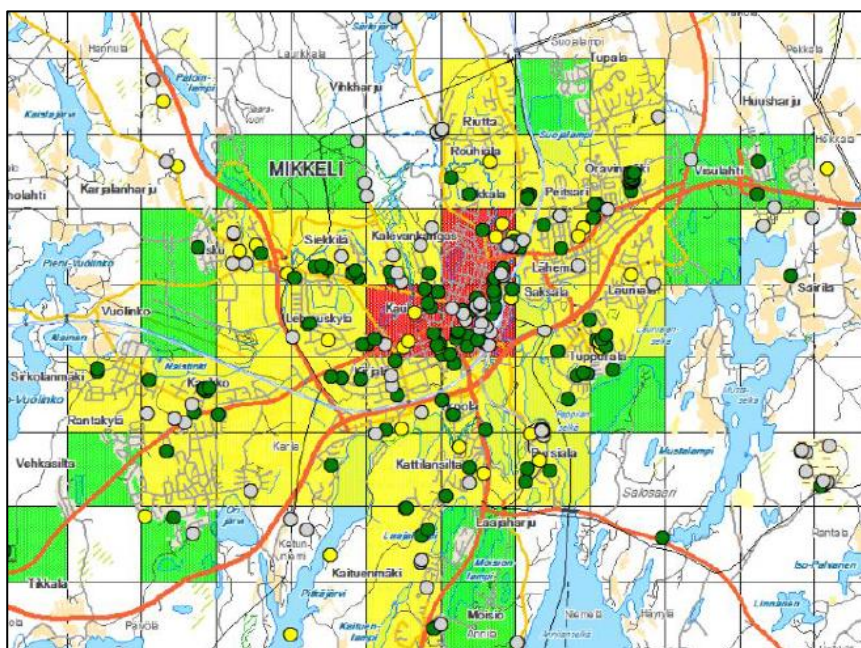
Teollisuus- ja varastorakennukset ovat **kohderyhmässä A4**. Vaarallisia kemikaaleja varastoivat teollisuuskohteet ovat kohderyhmässä A6. Näiden kohderyhmien ohjeelliset valvontavälit on esitetty Liitteessä 1 olevissa taulukoissa. Valvonnan pääpainopistealue on suurissa ja keskisuurissa kohteissa, joilla on pelastussuunnitelman laadintavelvoite sekä onnettomuuden tapahtuessa suurempi omaisuus- tai ympäristövahinkoriski.

Maatalousrakennukset kuuluvat **kohderyhmään A5**. Kohteita on palotarkastusohjelmassa kolmanneksi eniten kaikista kohderyhmistä. Yrittäjien määrä on laskenut vuosi vuodelta ja tämä on haaste kohdeaineiston ajan tasalla pitämisessä. Vuosina 2010–2016 rakennuspaloja ja rakennuspalovaaroja on ollut 5–9 kpl vuosittain erilaisissa maatalouden rakennustyypeissä. Koska nämä kohteet pääsääntöisesti sijaitsevat harvaan asutuilla alueilla, valvonnassa tulee korostaa kohteen oman toiminnan merkitystä turvallisuuden parantamisessa tukemalla omatoimista varautumista. Valvonnan pääpainopistealue on suurissa ja keskisuurissa tiloissa, joilla on aluehallintoviranomaisen tai kunnan ympäristöviranomaisen ympäristölupa sekä pelastussuunnitelman laadintavelvoite. Muita maatalousrakennuksia valvotaan tapauskohtaisesti mm. pienet maatilat, kasvihuoneet, turkistarhat. Ohjeelliset valvontavälit on esitetty Liitteessä 1 olevissa taulukoissa ja valvontavälien määrittelyyn vaikuttavat esim. tuotantomuoto, tuotantoyksikön suuruus, rakennus, suojaustaso ja arvioivan palotarkastuksen riskiluku.

**A6 kohderyhmään** kuuluvat muut rakennukset, jotka eivät kuulu edeltäviin ryhmiin. Tähän ryhmään kuuluvat mm. toimistot ja työpaikkatilat, pelastustoimen rakennukset, jakeluasemat, Seveso-kohteet ja vastaavat kemikaaleja varastoivat kohteet sekä turvetuotantoalueet. Valvonnan pääpainopistealue tässä kohderyhmässä on vaarallisia kemikaaleja varastoivissa ja käsittelevissä kohteissa. Näillä kohteilla on myös suurempi omaisuus- tai ympäristövahingon riski sekä ovat haasteellisia operatiivisen toiminnan kannalta. Ohjeelliset valvontavälit on esitetty Liitteessä 1 olevissa taulukoissa ja valvontavälien määrittelyyn vaikuttavat esim. tuotantoyksikön suuruus ja sijainti, varastoitavat vaaralliset kemikaalit ja arvioivan palotarkastuksen riskiluku.

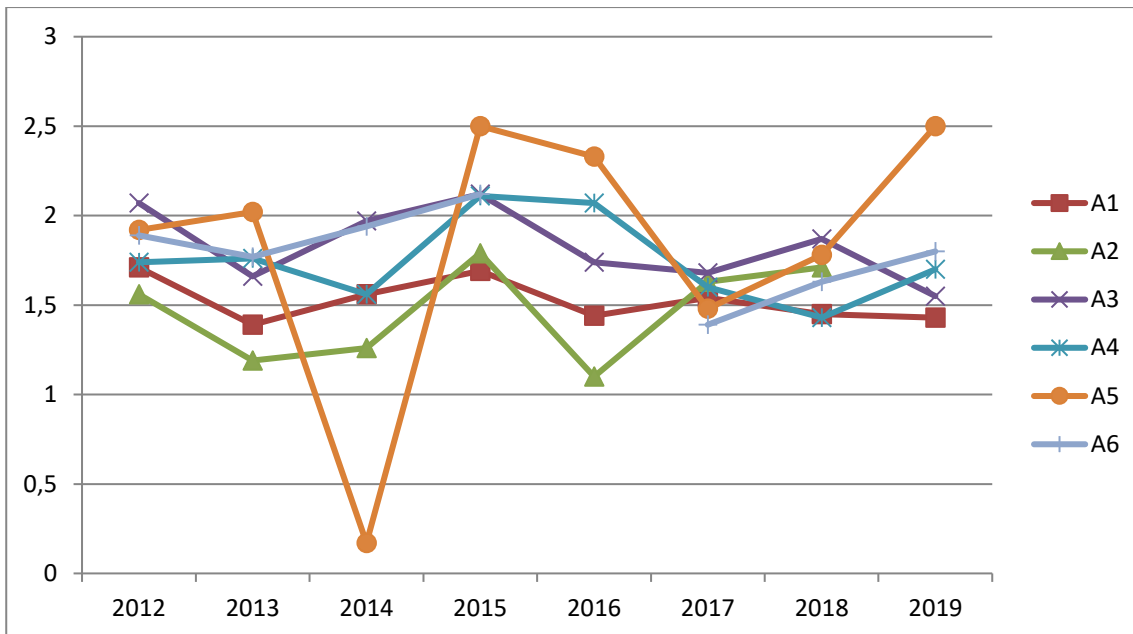
#### 2.2.4 Onnettomuuksien alueellinen jakautuminen ja arvioivan palotarkastuksen riskiluku

Valvonnan suunnittelussa tulee myös huomioida onnettomuuksien alueellinen jakautuminen. Rakennuspaloja ja rakennuspalovaaroja tapahtuu määrällisesti eniten kuntien taajamissa, joissa on suurin asukastiheys (Kuva 6). Valvontaa pyritään kuitenkin kohdentamaan etenkin 1. riskiruudun ulkopuolella oleviin riskikohteisiin, joihin pelastuslaitoksen toimintavalmiusaika on pidempi. Onnettomuuksia ehkäistään tehokkaasti ennalta. Mitä paremmin yksittäiset ihmiset, yritykset ja yhteisöt osaavat toimia, sitä pienemmiksi onnettomuuden aiheuttamat vahingot jäävät.



**KUVA 6.** Rakennuspalot, rakennuspalovaarat ja muut tulipalot Mikkelissä 2012-2016 PRONTO:n karttasovelluksessa.

Etelä-Savon pelastuslaitoksessa on tehty palotarkastusten riskilukujen arviointeja vuodesta 2010 lähtien alueittain ja vuosittain vaihteleva määrä. Arviointien riskilukuja käytetään ensisijaisesti valvonnan kohdentamisen ja kehityksen seuraamisen työkaluina niin yksittäisissä kohteissa kuin suuremmissa kohderyhmissä.



**KUVA 7.** Arvioivan palotarkastuksen riskiluvun keskiarvo A1-A6 kohderyhmittäin vuosina 2012–2019.

Riskiluvun arvo 2 kuvaa lakisääteistä tasoa, jonka alapuolella asiat ovat hyvin tai erinomaisesti ja yläpuolella turvallisuusasioissa on vielä kehitettävää (Kuva 7). Arvioinnin osiot ovat: johtaminen ja organisaatio (A), riskienhallinta (B), pelastussuunnitelma (C), fyysinen turvallisuus (D), tekniset turvallisuusjärjestelmät (E) ja turvallisuuskoulutus (F). Arviointien perusteella voidaan todeta, että valvonnan pääpaino tulee olla pelastussuunnitelmissa ja omatoimisen varautumisen kehittämisen tukemisessa. Henkilökunnan suunnitelmallinen ja säännöllinen turvallisuuskoulutus on osa omatoimista varautumista. Kohderyhmittäinen vertailu paljastaa, että pienimmät riskiluvut ovat kohteissa, joissa riskien on arvioitu olevan suurimmat ja joihin on vuosikausia kohdistettu säännöllistä valvontaa sekä turvallisuusviestintää. Nämä kohderyhmät ovat A1, A2 ja A4. Tämän vuoksi valvontaa ei voida täysin kohdentaa suurriskisiin kohteisiin, ja riskilukuja tulee tarkastella yli koko valvottavan kohdejoukon.

### 3 SÄÄNNÖLLISTEN VALVONTATOIMENPITEIDEN SUUNNITTELU

Säännölliset valvontatoimenpiteet A1-A6 kohderyhmiin kirjataan palotarkastusohjelmaan yleisenä palotarkastuksena. Yleiseksi palotarkastuksiksi voidaan kirjata myös valvontakäynnit, joiden laajuus vastaa yleistä palotarkastusta. Pyydetty ylimääräinen palotarkastus voidaan suorittaa yleisenä palotarkastuksena, jos tämä resurssien tehokkaan käytön kannalta on tarpeellista, esimerkiksi kohteeseen olisi tulossa yleinen palotarkastus heti valvontavuotta seuraavana vuonna. Yleisen palotarkastuksen toimittamisessa noudatetaan sisäisiä ohjeita, jotka ovat saatavilla R-aseman Valvontakansiossa. Asuinrakennuksien turvallisuusviestintä kohdistetaan ennalta määritellyille alueille ja tavoitteena on asukkaiden turvallisuustietouden kasvattaminen. Alueille voidaan suorittaa pistokokeenomaisia yleisiä palotarkastuksia alueen turvallisuustason tilannekuvan muodostamiseksi.

### 3.1 Suunnitellut valvontatoimenpiteet

Valvontakohteiden alkuperäisessä suunnittelussa on huomioitu kohteiden tasainen jakautuminen 10 vuotuiselle ajanjaksolle. Valvontatoiminnassa pyritään siihen, että säännölliset valvontatoimenpiteet pystytään suorittamaan kohteille määriteltyjen välien mukaisesti. Hyvänä käytäntönä voidaan pitää valvontakäynnin ajankohdan pysymistä 3 kk sisällä suunnitellusta. Poikkeamat suunnitellusta lukumäärästä johtuvat pääsääntöisesti rakennusten käyttötarkoitusten muuttumisesta, toiminnan loppumisesta tai kohteen palotarkastusvälin uudelleen arvioinnista kesken valvontavuoden. Suunnitelmasta joudutaan poikkeamaan myös esimerkiksi laajojen peruskorjauksien yhteydessä, jolloin suunniteltua valvontakäyntiä siirretään tulevalle vuodelle. Vuosittainen valvontamäärä ei ole vakio. Lukumäärien määrittelyä vaikeuttavat tietoaineiston puutteet, jotka osittain johtuvat väestötietojärjestelmän vanhentuneista tiedoista. Tietoaineistojen ja Merlot palotarkastusohjelman saattaminen ajantasalle näkyy erona suunniteltujen valvontakäyntien ja toteutuneiden valvontakäyntien määrissä.

Luvussa 5 on kooste suunnitelluista valvontatoimenpiteistä sekä arvio epäsäännöllisistä valvontatoimenpiteistä vuonna 2021. Koska valvontakohteiden tiedot ja määrät vaihtelevat vuoden mittaan, taulukkoon on merkitty päivämäärä, minkä ajankohdan tietoihin suunnittelutiedot perustuvat. Valvontasuunnitelmassa esitetyt valvontamäärät A1-A6 tarkentuvat vuoden aikana. Valvontasuunnitelma laaditaan edellisen vuoden loppupuolella, tilastointi tehdään vuodenvaihteessa tai viimeistään tammikuun aikana ja valvontaa suoritetaan ja kirjataan järjestelmään ympärivuoden. Mikäli valvontaa ei ole suoritettu tai muutoin ehditty suorittaa suunnitellun kalenterivuoden aikana, huomioidaan se seuraavan vuoden suunnittelussa automaattisesti. Nämä valvomatta jääneet kohteet ovat selvillä tilaston ottamisen jälkeen ja ne suunnitellaan uudestaan seuraavalle vuodelle. Tämän jälkeen valvontasuunnitelmassa esitetyt valvontamäärät tarkennetaan ja päivitetään tilastointiin. Tarkennetut määrät ja suoritettut valvontakäynnit myös kirjataan PRONTO:on sekä lisätään Etelä-Savon pelastuslaitoksen tilinpäätökseen.

Valvonnassa painotettavista kohderyhmistä ja valvonnan pääpainopistealueista on kerrottu luvussa 2.2. Liitteessä 1 on esitetty ohjeellisia valvontavälejä eri kohdetyypeille. Yksittäisten kohteiden valvontavälejä voidaan tarvittaessa lyhentää tai pidentää. Valvontavälin muutos kirjataan ja perustellaan palotarkastusohjelmaan. Muutosperusteena voidaan käyttää arvioivan palotarkastuksen riskilukua, turvallisuuskulttuuria, uhattuja arvoja tai tapahtuneita onnettomuuksia sekä läheltä piti – tilanteita. Päätöksen valvontavälin muuttamisesta tekee palotarkastuksen suorittanut pelastusviranomainen.

### 3.2 Asuinrakennuksien ja vapaa-ajan asuinrakennusten valvonta ja turvallisuusviestintä

Asuinrakennuksia ja vapaa-ajan asuinrakennuksia valvotaan palotarkastuksin ja muilla valvontatoimenpiteillä alueen turvallisuustason tilannekuvan muodostamiseksi. Näiden kohteiden valvontaa ja turvallisuusviestintää kohdistetaan ennalta määritellyille alueille 10 vuoden välein. Päämääränä on ihmisten turvallisuustietouden kasvattaminen sekä turvallisuuden omatoimiseen ylläpitämiseen kannustaminen, sillä valtaosa rakennuspaloista aiheutuu ihmisen toiminnasta. Ihmisen toimintaan ja käyttäytymiseen vaikutetaan rajallisesti yksittäisellä valvontakäynnillä näissä matalan riskin kohteissa. Asuinrakennusten ja vapaa-ajan asuinrakennuksiin vaikutetaan erityisesti turvallisuusviestinnän keinoin hyödyntäen kuntien ja kylien kesätahtumia, www-sivuja sekä sosiaalista mediaa. Turvallisuusviestinnän avulla kannustetaan ihmisiä turvallisuuden omatoimiseen ylläpitämiseen ja kehittämiseen. Päämääränä on turvallisuustietoisuuden kasvattaminen.

Asuinrakennuksien ja niihin verrattavien valvontakohteiden valvontakäynnit Asuinrakennusten (valvontaluokka A7, omakotitalot, rivi- ja paritalot, kerrostalot) ja vapaa-ajan asuntojen (valvontaluokka A8) valvontaväli on 10 vuotta. Valvontaa varten pelastuslaitoksen toiminta-alueen kukin kunta on jaettu 10 alueeseen, jossa valvontakohteet ovat vuosittain jaoteltuina.

Omakotitalojen ja vapaa-ajan asuntojen osalta valvonta toteutetaan paloturvallisuuden itsearviointina, joka kohdennetaan kullekin vuodelle suunnitellulle valvonta-alueelle. Paloturvallisuuden itsearviointi toteutetaan siten, että valvottaville kohteille lähetetään itsearviointikirje, itsearviointilomake ja palautuskuori. Mikäli itsearviointikohteiden vastausten tarkastuksessa havaitaan jotain sellaista, joka edellyttää kiinteistön valvontakäynnin tarvetta, suoritetaan kohteeseen palotarkastus (valvontakäynti). Kiinteistöihin, joista ei ole palautettu paloturvallisuuden itsearvioinnin lomaketta, voidaan suorittaa valvontakäynti riskiperusteisesti harkinnan mukaan. Asuinrakennuksiin tehdään myös kohdennettuja, riskinarviointiin perustuvia valvontakäyntejä. Valvontakäyntejä tehdään myös pelastuslaitokselle tiedoksi saatettujen paloriski-ilmoitusten perusteella.

Valvontakäyntejä suoritetaan myös nuohoojan vikailmoitusten, muiden puuteilmoitusten perusteella ja asiakkaiden pyynnöstä. Liitteessä 2 on esitetty suunnitelma vuoden 2021 asuinrakennuksien, vapaa-ajan asuinrakennusten valvontaan ja turvallisuusviestinnästä kunnittain. Pelastusviranomaisen aloitteesta suoritettavat valvontakäynnit näissä kohteissa ovat maksuttomia.

Mikäli asuinrakennuksessa on muita kohdetyyppisiä, joiden perusteella valvontaväli on rakennukselle määritelty suurimman riskin mukaisesti, osa asuinrakennuksista on säännöllisen ja suunnitellun valvonnan piirissä. Muiden asunto-osaakeyhtiöihin ja niihin verrattavien asuinrakennuksien, esimerkiksi kerrostalojen ja rivitalojen, valvonta toteutetaan pientalojen

tapaan. Ennalta määritellylle alueelle lähetään Väestörekisterikeskuksen aineiston perusteella massapostituksena turvallisuusviestintämateriaali 10 vuoden välein. Alueesta riippuen turvallisuusviestintämateriaali voidaan myös itse jakaa kotitalouksiin. Taloyhtiön hallitus vastaa yhteistyössä asukkaiden ja toiminnanharjoittajien kanssa taloyhtiön turvallisuudesta. Kotitalouksiin jaettava materiaalin tärkeimpänä tarkoituksena on antaa talon asukkaille tietoa turvallisuusasioista ja eväitä turvallisuuden omatoimiseen ylläpitämiseen sekä kehittämiseen, sillä pelastusviranomaisen valvontakäynnit kohdistuvat vain taloyhtiön hallinnoimiin yleisiin tiloihin. Pistokokeenomaisia valvontakäyntejä voidaan tehdä esimerkiksi Sisäministeriön tuottaman asuinalueuokituksen perusteella. Väestösuojien kunnossapitoa ja pelastussuunnitelmien laadintavelvoitteen noudattamista valvotaan pistokokeenomaisesti asiakirjavalvontana.



**KUVA 8.** Asuinrakennuksien turvallisuusviestintämateriaalia.

### 3.3 Valvonnan kehittämissuunnitelma 2021

Valvontatyössä jatketaan pelastussuunnitelmavelvollisten kohteiden **arvioivaa palotarkastusta**. Arvioivassa palotarkastuksessa saadaan nopeasti ja helposti yksi kohdetta kuvaava riskiluku, jota käytetään yksittäisen kohteen turvallisuustason kehityksen seurantaan, mutta myös eri kohderyhmien valvontatoiminnan kohdentamiseen. Etelä-Savossa testattiin edellisenä vuonna Pelastustoimen arvioiva valvontamenetelmä – hankkeessa kehitettyä ARVI -menetelmää. Arvioivan menetelmän substanssisältöjä suositellaan hyödynnettäväksi valvontatyössä laajasti jo ennen uuden sähköisen työvälineen valmistumista. Menetelmää ja toimintalogiikkaa myös esitellään Koulumaaliin lisätyssä verkkokurssissa.

Valvonnan laadun seurannassa jatketaan **sähköistä asiakaspalautekyselyä**, mikä on keskeinen mittari valvontatoiminnan vaikuttavuuden kannalta. Erityisesti kohteista, joissa yleinen palotarkastus on korvattu muilla valvontatoimenpiteillä, pyritään saamaan asiakaspalautteet toiminnan kehittämiseksi koronaepidemian mahdollisesti pitkittyessä. **Paloturvallisuuden itsearviointia ja etävalvontaa** jatketaan vuonna 2021 etenkin kohteissa, joissa on riskiryhmiä ja jos

alueellinen epidemiatilanne on haastava. Pienille maatiloille testataan itsearviointia valvontamenetelmänä sekä viljankuivaamoille laaditaan oma itsearviointimateriaali. Valvontaa pyritään suorittamaan tasaisesti läpi vuoden valvontasuunnitelman mukaisesti, niin että suunniteltu valvonta on suoritettu 1.12.2021 mennessä.

**Asumisen turvallisuuden edistäminen** vaatii laaja-alaista yhteistyötä ikääntyvässä Etelä-Savossa. Vuonna 2021 jatketaan edellisinä vuosina aloitettua **PeL 42 §** ilmoituksien tunnetuksi tekemistä ja yhteistyön syventämistä muiden toimijoiden kanssa. Yhteistyö paloriskiasunnoissa -seminaareista saatiin hyvää palautetta ja jatkokehitysjatoksia mm. lisäkoulutuksesta, alueellisista yhteistyötapaamisista ja työryhmien perustamisesta. Samaan yhteyteen liitetään kehitettäväksi osa-alueeksi asuinrakennuksien riskiperusteinen valvonta.

## **4 EPÄSÄÄNNÖLLISTEN VALVONTATOIMENPITEIDEN SUUNNITTELU**

### **4.1 Epäsäännölliset valvontatoimenpiteet**

Suunniteltujen yleisten palotarkastuksien lisäksi suoritetaan epäsäännöllisiä valvontatoimenpiteitä. Näitä ovat jälkipalotarkastus, erityinen palotarkastus ja ylimääräinen palotarkastus. Näiden lukumääriä voidaan karkeasti arvioida edellisten vuosien perusteella.

#### **4.1.1 Jälkipalotarkastus ja jälkivalvonta asiakirjojen perusteella**

Jälkipalotarkastus on paikan päällä tehtävä valvontakäynti, jossa valvotaan, että palotarkastuksessa annettuja korjausmääräyksiä on noudatettu. Jälkipalotarkastus tehdään korjausmääräysten määräaikojen umpeuduttua ennen seuraavaa yleistä palotarkastusta. Jälkipalotarkastus suoritetaan, kun on havaittu huomattavia, toistuvia palo- ja henkilöturvallisuutta vaarantavia puutteita tai mikäli asiakas ei tee niiden korjaamisesta sovittua ilmoitusta. Huomattava puute voi olla esimerkiksi puutteet poistumisjärjestelyissä tai turvallisuutta ylläpitävän laitteen toimimattomuus.

Jälkivalvontaa pyritään ensisijaisesti suorittamaan asiakirjojen perusteella. Korjausveloitteet voidaan hyväksyä suoritetuiksi asianmukaisten dokumenttien perusteella. Tällaisia dokumentteja ovat esim. tarkastuslaitoksen pöytäkirja, huoltoraportti, asiakirja, valokuva tai muu kirjallinen tiedonanto. Suullisen ilmoituksen perusteella jälkivalvontaa ei dokumentoida. Asiakirjojen toimitus kirjataan palotarkastusohjelmaan valvontalajina jälkivalvonta.

#### **4.1.2 Erityinen palotarkastus**

Erityinen palotarkastus suoritetaan uudisrakennus- tai saneerauskohteissa, mikäli kunnan rakennusvalvontaviranomainen on pyytänyt sitä suoritettavaksi. Ennen varsinaista erityistä palotarkastusta voidaan suorittaa rakennuksen käyttöönoton ennakkokatselmus/neuvontakäynti. Väestönsuojan käyttöönottotarkastus tehdään asiakirjavalvontana rakennusvalvonnan käyttöönottotarkastuksen yhteydessä. Erityinen palotarkastus suoritetaan esim.

pelastussuunnitelmavollisiin uudisrakennuksiin ja kohteisiin, joissa on hätäkeskukseen kytketty automaattinen sammutuslaitteisto tai paloilmoitin. Erityisen palotarkastuksen kohteista on sovittu tapauskohtaisesti eri kuntien rakennusvalvontaviranomaisten kanssa.

#### **4.1.3 Ylimääräinen palotarkastus**

Ylimääräinen palotarkastus on pelastusviranomaisen päättämä valvontakäynti, jota ei ole ajoitettu ja kohdennettu valvontasuunnitelmassa. Ylimääräisiä palotarkastuksia suoritetaan harkinnan mukaan esim. asiakkaan pyynnöstä, yleisötapahtumiin, muiden viranomaisten pyynnöstä tai ilmoituksen perusteella, tarkastuslaitoksen pöytäkirjan tmv. asiakirjan perusteella tai palo- ja henkilöturvallisuuteen liittyvien puuteilmoitusten johdosta. Pyydetty ylimääräinen palotarkastus voidaan myös suorittaa yleisenä palotarkastuksena, jos tämä resurssien tehokkaan käytön kannalta on tarpeellista, esimerkiksi kohteeseen olisi tulossa yleinen palotarkastus heti valvontavuotta seuraavana vuonna.

#### **4.2 Kemikaalikohteiden valvonta**

Laki vaarallisten kemikaalien ja räjähteiden käsittelyn turvallisuudesta (390/2005) ja Valtioneuvoston asetus vaarallisten kemikaalien käsittelyn ja varastoinnin valvonnasta (685/2015) määrittelevät pelastusviranomaiselle kuuluvat valvontatehtävät. Kemikaalikohteiden valvontaa suoritetaan yleisten palotarkastuksien yhteydessä. Näiden kohteiden valvonta on siten huomioitu säännöllisten valvontatoimenpiteiden suunnittelun yhteydessä. Jokainen ilmoitusrajan ylittävä kohde arvioidaan erikseen palo- ja räjähdysvaaran ja toimintaan liittyen riskien osalta. Arvioinnin perusteella määritetään kohteen valvontaväli. Valvonnassa kiinnitetään erityisesti huomiota tuotantolaitoksen turvalliseen käyttöön, laitoksen huoltoon ja kunnossapitoon, henkilöstön koulutukseen ja opastukseen sekä onnettomuuksien ehkäisyyn ja pelastustoiminnan organisointiin.

Mikäli vaarallisten kemikaalien määrä ylittää ilmoitusrajan, toiminnanharjoittajan on tehtävä ilmoitus vaarallisten kemikaalien vähäisestä teollisesta käsittelystä ja varastoinnista pelastusviranomaiselle kuukausi ennen toiminnan aloittamista. Ilmoituslomakkeet löytyvät pelastuslaitoksen www-sivuilta ja ilmoituksen voi tehdä sähköisenä virkasähköpostiin: pelastuslaitos@espl.fi. Ilmoituksesta tehdään kirjallinen päätös ja kohde tarkastetaan ennen toiminnan aloittamista. Päätös ja tarkastuspöytäkirja lähetetään tiedoksi kunnan ympäristönsuojeluviranomaiselle, rakennusvalvontaviranomaiselle sekä aluehallintoviranomaiselle (työsuojelu).<sup>4</sup> Ilmoituksia käsittelee pelastuslaitoksella neljä nimettyä viranhaltijaa.

---

<sup>4</sup> Kohteiden tiedot siirtyvät palotarkastusohjelmasta Turvallisuus- ja kemikaaliviraston (Tukes) ylläpitämään Kemurekisteriin.



Pelastusviranomaisen myös valvoo sumutusöljypolttimella varustettujen öljylämmityslaitteistojen turvallisuutta suorittamalla öljylämmityslaitteistoon kohdennetun tarkastuksen kolmen kuukauden kuluessa siitä, kun toiminnanharjoittaja on saattanut käyttöön otettavan öljylämmityslaitteiston pelastuslaitoksen tietoon. Ennen tarkastusta on toimitettava jäljennös asennustyöstä annetusta todistuksesta pelastuslaitoksen virkasähköpostiin: pelastuslaitos@espl.fi tai tarkastuksen tekijälle joko postitse tai sähköpostitse.

Pelastusviranomaisen valvoo pyroteknisten tuotteiden varastointia niiden kaupan yhteydessä. Toiminnanharjoittajan on tehtävä ilmoitus viimeistään kuukausi ennen luokkien F1-F3 ja P1 pyroteknisten tuotteiden varastoinnin aloittamista. Ilmoituksen perusteella voidaan antaa kirjallinen päätös, jossa asetetaan tarpeellisia ehtoja. Ilmoitus on kertaluonteinen, mutta se on uusittava, mikäli varastoinnissa tapahtuu merkittäviä muutoksia. Ilmoituksen voi tehdä kirjallisesti vapaamuotoisesti tai käyttämällä pelastuslaitoksen tai pelastuslaitosten kumppanuusverkoston www-sivuilta löytyvää lomaketta. Ilmoitukset voi tehdä sähköisenä pelastuslaitoksen virkasähköpostiin: pelastuslaitos@espl.fi. Pelastusviranomaisen suorittaa pyroteknisten tuotteiden varastointipaikkojen tarkastuksia niiden myyntiaikana 27.12–31.12. Tarkastuksessa valvotaan varastoinnin teknisen toteutuksen ja toimintatapojen vaatimustenmukaisuutta ja toimivuutta sekä sitä, että varastointi on säännösten ja päätöksen mukaista. Varastot ja myyntipisteet tarkastetaan toiminnan edellyttämässä laajuudessa riskinarviointiin perustuen. Uudet myyntipisteet tarkastetaan aina. Valvonnassa hyödynnetään myös omavalvontalomakkeita. Myyntipisteet voivat aloittaa varastoinnin ja ilotulitteiden myynnin, kun vastaavan hoitajan suorittamassa omavalvonnassa on todettu myynnin ja varastoinnin olevan räjähdelaainsäädännön ja päätöksen mukaisia.

Pelastusviranomaisen valvoo ilotulitteiden yksityiskäyttöä sekä pyroteknisten tuotteiden käyttöä erikoistehosteina. Yksityshenkilöiden ilotulitukset on kuluttajatuotteilla sallittu ilman ilmoitusta 31.12 klo 18.00- 1.1 klo 2.00 välisenä aikana. Muuna aikana yksityistilaisuuksissa käytettävistä (kuluttaja) ilotulitteista tulee tehdä ilmoitus viimeistään 5 vrk ennen ilotulitteiden käyttämistä. Ilmoituksen voi tehdä pelastuslaitoksen www-sivujen kautta. Ilmoituksen käsittelee paloasemaryhmän palopäällikkö. Ilmoituksesta voi tehdä päätöksen, jossa asetetaan käytölle tarpeellisia ehtoja tai kielletään ilotulitteiden käyttö, jos siitä aiheutuu erityistä vaaraa.

Ilmoitus pyroteknisten tuotteiden käytöstä erikoistehosteina yleisötapahtumassa on tehtävä vähintään 14 vrk ennen tilaisuuden järjestämistä. Ilmoituksen perusteella voidaan määrätä tarpeellisia ehtoja ja rajoituksia aiotulle käytölle. Pelastusviranomaisen voi myös kieltää käytön, jos siitä aiotussa paikassa ja aiottuna ajankohtana voidaan katsoa aiheuttavan ilmeistä henkilö-, ympäristö- tai omaisuusvahinkojen vaaraa. Pyroteknisten erikoistehosteiden käyttö yleisötilaisuuksissa on eräs kriteeri, jonka johdosta yleisötilaisuuteen voidaan tehdä ylimääräinen palotarkastus. Ilmoituslomake pyroteknisten tuotteiden käytöstä on saatavilla pelastuslaitoksen ja pelastuslaitosten kumppanuusverkoston www-sivuilla ja ilmoituksen voi tehdä sähköisenä pelastuslaitoksen virkasähköpostiin: pelastuslaitos@espl.fi.

## **4.3 Pelastusviranomaisen muut valvontatoimenpiteet**

### **4.3.1 Rakentamisen ohjaus**

Etelä-Savon pelastuslaitos toimii asiantuntijana rakentamisen ohjauksessa ja valvonnassa siten kuin siitä kunnan rakennusvalvontaviranomaisen kanssa sovitaan pelastuslain 27 § mukaisesti. Pelastusviranomaisen voi myös toimia pelastustoimen asiantuntijana maankäytönsuunnittelun ohjauksessa antamalla pyynnöstä lausuntoja sekä osallistumalla viranomaisyhteistyöpalaveriin. Rakennuslupamenettelyssä Etelä-Savon pelastuslaitos on pelastustoimen asiantuntijana rakennusvalvontaviranomaiselle. Tarvittaessa järjestetään rakentamiseen liittyvää suunnittelijoiden ohjaus- ja neuvontapalvelua, jolla vaikutetaan turvallisuuden kannalta onnistuneeseen lopputulokseen. Kirjallisia rakennuslupa-asiakirjoihin ja –suunnitelmiin perustuvia asiantuntijalausuntoja annetaan rakennusvalvontaviranomaisen pyynnöstä.

### **4.3.2 Poistumisturvallisuusselvitykset**

Poistumisturvallisuusselvityksen laatimisvelvoite perustuu pelastuslaissa 18 § säädettyyn poistumisturvallisuusvaatimukseen hoitolaitoksissa sekä palvelu- ja tukiasumisessa. Toiminnanharjoittaja laatii selvityksen ja toimittaa sen pelastusviranomaiselle. Pelastusviranomaisen tekee kirjallisen arvion siitä, toteutuuko pelastuslain 18 §:ssä säädetty vaatimus. Ennen arviota voidaan myös järjestää poistumiskoe. Mikäli poistumisturvallisuusvaatimus ei täyty, annetaan toiminnanharjoittajalle määräys laatia poistumisturvallisuuden toteuttamissuunnitelma määräajassa. Toteuttamissuunnitelmassa toiminnanharjoittaja määrittelee toimenpiteet ja aikataulun, jolla se saattaa poistumisturvallisuuden lain edellyttämälle tasolle. Pelastusviranomaisen arvioi toteuttamissuunnitelman. Mikäli toteuttamissuunnitelman toimenpiteet eivät ole riittäviä saattamaan poistumisturvallisuutta pelastuslain 18 § mukaiselle tasolle kohtuullisessa ajassa, pelastusviranomaisen antaa 21 § mukaisen toteuttamismääräyksen. Poistumisturvallisuusselvityksen ajanmukaisuutta ja soveltuvuutta sekä annettujen määräysten noudattamista valvotaan yleisten palotarkastuksien sekä jälkipalotarkastuksien yhteydessä. Toiminnanharjoittajan on tarkastettava ja päivitettävä poistumisturvallisuusselvitys vähintään 3 vuoden välein tai mikäli toiminnassa tapahtuu oleellisia poistumisturvallisuuteen vaikuttavia muutoksia.

### **4.3.3 Pelastussuunnitelmat**

Pelastussuunnitelma laaditaan turvallisuuden varmistamiseksi kiinteistössä ja parhaimmillaan se toimii työkaluna kohteen turvallisuuden kehittämisessä. Neuvontaa ja ohjausta pelastussuunnitelmista annetaan pääsääntöisesti valvontakäyntien yhteydessä. Tällöin myös tarkastetaan suunnitelman sisältö ja ajantasaisuus. Uusissa kohteissa pelastussuunnitelman laatiminen huomioidaan rakennuslupalausunnossa ja erityisen palotarkastuksen yhteydessä. Sähköisesti lähetettyjä pelastussuunnitelmia valvotaan asiakirjavalvontana ja niistä lähetetään

asiakkaalle palaute. Palautteet kirjataan palotarkastusohjelmaan valvontalajina pelastussuunnitelman arviointi.

#### **4.3.4 Pelastuslain 42 § mukaiset ilmoitukset**

Pelastuslain 42 § mukaan jos viranomaiset virkatoimiensa yhteydessä havaitsevat tai muutoin saavat tietää rakennuksessa, asunnossa tai muussa kohteessa ilmeisen palovaaran tai muun onnettomuusriskin, heidän tulee mahdollisten salassapitosäädösten estämättä ilmoittaa asiasta alueen pelastusviranomaiselle. Ilmoitusvelvollisuus koskee myös kuntaa, muuta julkisyhteisöä ja näiden palveluksessa olevaa henkilöstöä sekä hoitolaitoksen ylläpidosta huolehtivaa toiminnanharjoittajaa ja tämän palveluksessa olevaa henkilöstöä. Ilmoituksen voi tehdä pelastuslaitoksen tai pelastuslaitosten kumppanuusverkoston www-sivuilla sähköisen palvelun kautta. Ilmoitukset menevät paloasemaryhmien palopäälliköille, jotka liittävät ilmoituksen käsittelyyn ja valvontakäynnille osallistuvat viranomaiset. Yleensä ilmoitukset liittyvät huoneistossa olevaan palokuormaan, viallisiin sähkölaitteisiin tai siivottomuuteen. Koska syyt tilanteeseen voivat olla useasta eri tekijästä johtuvia, tulee tehtävään liittää muita tahoja. Taloyhtiöllä on ensisijainen vastuu huomauttaa asukasta palokuormasta tai siivottomuudesta. Sosiaaliviranomainen arvioi asukkaan sosiaalisen tuen tarvetta. Terveysvalvontaviranomainen ottaa kantaa terveydellisiin haittoihin. Lisäksi on arvioitava eläinsuojeluilmoituksen tarve, mikäli asunnossa on eläimiä. Mahdollinen väkivallanuhka voi edellyttää poliisin läsnäoloa.

Ilmoitukset ja niiden käsittelyyn liittyvät valvontakäynnit kirjataan palotarkastusohjelmaan. Valvontakäynti kirjataan ylimääräisenä palotarkastuksena. Mikäli käynnillä ei todeta pelastuslakiin liittyviä puutteita, käynti voidaan kirjata esim. neuvontana. Pöytäkirjat merkitään salassa pidettäväksi. Mikäli toiselle viranomaiselle tehdään ilmoitus-/kehotus ryhtymisestä toimenpiteisiin, tulee se tehdä myös kirjallisesti palotarkastusohjelmassa.

#### **4.3.5 Yleisötilaisuudet**

Yleisötilaisuuden järjestäjä on velvoitettu laatimaan PeL 16 §:n mukainen yleisötilaisuuden pelastussuunnitelma VnA 407/2011 3 § mukaisissa tilanteissa. Yleisötilaisuuksien pelastussuunnitelmia valvotaan asiakirjavalvontana. Järjestäjälle annettu palaute kirjataan palotarkastusohjelmaan, jos mahdollista. Tapahtuman ajankohta ja pelastussuunnitelma lisätään pelastustoimen Jotke -järjestelmään. Ylimääräisiä palotarkastuksia suoritetaan tilaisuuksiin, joissa on huomattava henkilömäärä (tuhansia osallistujia), käytetään ilotulitteita tai pyroteknisiä tuotteita, tapahtumapaikan poistumisjärjestelyt ovat poikkeavat tai tapahtuman luonteen arvioidaan aiheuttavan erityistä vaaraa ihmisille. Kokoontumistiloissa ja toreilla järjestettävät markkinat ja vastaavat katsotaan olevan normaalia toimintaa, mikä on huomioitu kohteiden pelastussuunnitelmissa ja järjestelyissä.

Suurissa (tuhansia osallistujia) yleisötapahtumissa mm. rock-tapahtumissa turvallisuusjärjestelyitä valvotaan palotarkastuksin yhteistyössä poliisin ja ensihoidon kanssa. Tilapäisten rakennelmien

osalta yhteistyötä tehdään kuntien rakennusvalvontaviranomaisten kanssa. Pelastuslaitos antaa pyynnöstä lausuntoja mm. aluehallintoviraston yleisötilaisuuksien anniskelupaikoista.

#### **4.3.6 Nuohoojien vikailmoitukset**

Jos nuohooja havaitsee tulisijassa tai savuhormissa sellaisia vakavia vikoja tai puutteita, joista tulisijaa käytettäessä voi aiheutua tulipalon vaara, hänen on ilmoitettava niistä kirjallisesti pelastuslaitokselle. Jos nuohooja havaitsee sellaisia vakavia puutteita, jotka vaarantavat nuohouksen turvallisen suorittamisen, on hänen ilmoitettava myös niistä kirjallisesti pelastuslaitokselle. Etelä-Savon pelastuslaitos ottaa vastaa nuohoojien kirjalliset ilmoitukset paloasemaryhmittäin. Kirjallisen ilmoituksen voi tehdä sähköisesti virkasähköpostiin pelastuslaitos@espl.fi. Ilmoitukset ja sen johdosta suoritettavat toimenpiteet kirjataan palotarkastusohjelmaan ko. kiinteistöntietoihin. Tarvittaessa kohteisiin voidaan tehdä ylimääräinen palotarkastus.

#### **4.3.7 Muu asiakirjavalvonta**

Pelastusviranomainen suorittaa myös asiakirjavalvontaa. Asiakirjavalvonnalla tarkoitetaan toiminnanharjoittajien laatimien dokumenttien, itsearviointien, tarkastuslaitosten pöytäkirjojen ja tarkastusliikkeiden raporttien käsittelyä sekä tallennusta valvontarekisteriin. Tällaisia ovat mm. pohjavesialueella olevien maanalaisten öljysäiliöiden tarkastuspöytäkirjat, räjähdysuojausasiakirjat sekä tarkastuslaitosten käyttöönotto- ja määräaikaistarkastuspöytäkirjat mm. paloilmoin, sprinkleri, savunpoisto, putkistot, säiliöt, painelaitteet.

#### 4.4 Valvontayhteistyö muiden viranomaisten ja tahojen kanssa

Pelastusviranomaisen vaikuttaa osaltaan muiden viranomaisten lupamenettelyyn antamalla lausuntoja. Pelastusviranomaisen osallistuu pyydettyä yhteistyössä toisten viranomaisten valvontakäynneille. Valvontayhteistyön lisäksi pyritään aktiiviseen tiedonvaihtoon. Esimerkkejä yhteistyötahoista (Taulukko 1).

| Yhteistyötaho                               | Kuvaus yhteistyöstä  |
|---|--|
| Kuntien maankäytönsuunnittelu               | Pelastuslaitos toimii asiantuntijana vastuualueellaan antamalla pyynnöstä lausuntoja sekä osallistumalla yhteistyöpalaveriin.  |
| Kuntien rakennusvalvontaviranomaiset        | Pelastuslaitos antaa asiantuntijalausuntoja rakennuslupakäsittelyyn rakennusvalvonnan pyynnöstä. Suunnittelijoita ja rakentajia voidaan ohjata yhteistyössä rakennusvalvonnan kanssa. Katselmuksiin osallistutaan pyynnöstä.   |
| Kuntien ja valtion ympäristöviranomaiset    | Yhteistyötä on mm. maanalaisten öljysäiliöiden tai jakeluasemien valvonnassa. Yhteistyö kemikaali-ilmoitusten käsittelyssä. Valvontakäynneille osallistutaan pyynnöstä. Lausunnot ympäristölupiin ympäristöviranomaisten pyynnöstä.  |
| Kuntien terveystarkastusviranomaiset        | Pelastuslaitos tekee yhteistyötä mm. yleisötapahtumien ja ravintoloiden valvonnassa. Myös yksityisasuntoihin tehdään valvontakäyntejä yhteistyössä terveystarkastajan, sosiaaliviranomaisen ja poliisin kanssa.  |
| Sosiaaliviranomaiset                        | Viranhaltijan velvollisuus tehdä mm. lastensuojeluilmoitus, ilmoitus iäkkään henkilön palveluntarpeesta tai velvollisuus ohjata henkilö hakemaan sosiaalihuollon palveluja. Yhteistyö PeL 42 § mukaisissa ilmoituksissa.   |
| Itä-Suomen poliisilaitos, poliisihallitus   | Yhteistyö suurten yleisötilaisuuksien ennakkosuunnittelussa ja valvonnassa. Ravintoloiden teematarkastukset. Pelastuslaitos antaa lausuntoja pyynnöstä mm. ammusvarastolupahakemuksiin sekä ammattimaisiin ilotulitusnäytöksiin. Ase-elinkeinolupien lausunnot ja palotarkastukset.    |
| Turvallisuus- ja kemikaalivirasto (Tukes)   | Pelastuslaitos osallistuu laajamittaisten kemikaalikohteiden valvontakäynneille pyynnöstä ja mahdollisuuksien mukaan. Lausunnot lupahakemuksiin pyynnöstä. Pyyntöä suoritetaan tilapäisten räjähdevarastojen käyttöönottotarkastuksia. Kuluttajaturvallisuuteen liittyvää yhteistyötä. |
| Paloteknisten laitteiden tarkastuslaitokset | Tarkastuksiin osallistutaan tarvittaessa ja harkinnan mukaan. Asiakirjavalvontaa tehdään tarkastuslaitoksien toimittamien dokumenttien perusteella. Tarkastuslaitoksilla on velvollisuus ilmoittaa pelastustoimen laitteiden vakavista puutteista pelastusviranomaiselle.              |
| Nuohousalan yritykset                       | Nuohoojat tekevät vikailmoituksia havaitsemistaan vakavista turvallisuuspuutteista. Pelastusviranomaisen voi asettaa tulisijat käyttökieltoon kirjallisella menettelyllä tai ylimääräisellä palotarkastuksella.  |

**Taulukko 1.** Esimerkkejä yhteistyötahoista.

## 5 YHTEENVETO KALENTERIVUODEN VALVONNASTA

Suunniteltu kohteiden lukumäärä perustuu palotarkastusohjelmasta ennen 24.11.2020 otettuihin tietoihin. Esitetyt valvontamäärät tarkennetaan vuoden 2021 lopussa PRONTO-tietokantaan sekä Etelä-Savon pelastuslaitoksen tilinpäätökseen. Poikkeamat suunnitellusta lukumäärästä johtuvat pääsääntöisesti rakennusten käyttötarkoitusten muuttumisesta, toiminnan loppumisesta tai kohteen palotarkastusvälin uudelleen arvioinnista kesken valvontavuoden. Lukumäärien määrittelyä vaikeuttavat myös väestötietojärjestelmän vanhentuneet tiedot. Koska suunnittelu on tehty ennen valvontavuoden 2020 päättymistä, lukumäärässä ei voida huomioida mahdollisesti vuonna 2020 valvomatta jääneitä kohteita. Nämä kohteet huomioidaan suunnittelussa vuoden 2020 valvontatilaston ottamisen jälkeen.

| KOHDE   | KOhteiden<br>LUKUMÄÄRÄ<br>(1) | SUUNNITELLUT<br>VALVONTATOIMENPITEET<br>(2) |
|---|-------------------------------|---|
| A1 Ympäri vuorokautisessa käytössä olevat kohteet | 321                           | 100   |
| A2 Opetusrakennukset ja päiväkodit                | 171                           | 54  |
| A3 Kokoontumis- ja liiketilat                     | 658                           | 101   |
| A4 Teollisuus- ja varistorakennukset              | 565                           | 114   |
| A5 Maatalousrakennukset                           | 545                           | 83  |
| A6 Muut rakennukset                               | 300                           | 57  |
| Asuinrakennukset                                  | 49 486 <sup>(3)</sup>         | n.350                                       |
| Vapaa-ajan rakennukset                            | 50 101 <sup>(3)</sup>         | n.50  |
| <b>YHTEENSÄ</b>                                   | <b>102 147</b>                | <b>909</b>                                  |

1) Kohteiden lukumäärä Merlot palotarkastusohjelmassa (Pronto2) 3.11.2020

2) Suunniteltu määrä Merlot palotarkastusohjelmassa 8.10-24.11.2020. 3) Lukumäärä Tilastokeskus 2019

**Taulukko 2.** Yhteenveto kalenterivuoden 2021 suunnitellusta valvonnasta.

Liitteessä 2 on suunniteltu asuinrakennuksien turvallisuusviestintä kunnittain. Alla olevassa Taulukossa 3 on esitetty arvio vuoden 2021 epäsäännöllisistä valvontatoimenpiteistä. Arvio perustuu edellisten vuosien toteumaan.

| Arvio lukumäärästä                        |      |
|---|------|
| Jälkipalotarkastus                        | 15   |
| Erityinen palotarkastus                   | 45   |
| Ylimääräinen palotarkastus                | 35   |
| Muut palotarkastukset <sup>(1)</sup>      | 140  |
| Asuinrakennuksien omavalvonta             | 2650 |
| Pelastussuunnitelmien arvioinnit (kaikki) | 15   |
| Paloteknisten laitteistojen pöytäkirjat   | 180  |
| Muu asiakirjavalvonta <sup>(2)</sup>      | 80   |

|  |             |
|--|-------------|
| Kemikaalilainsäädännön nojalla tehtävä valvonta <sup>3</sup> | 230         |
| Asiantuntijapalvelut <sup>4</sup>                            | 250         |
| Poistumisturvallisuus selvityksien käsittely                 | 15          |
| <b>YHTEENSÄ</b>  | <b>3655</b> |

1) Merlot Pronto2 –tilasto laskee mukaan mm. yleisötilaisuuksien tarkastuksia, asiakirjojen perusteella suoritettu jälkivalvonta, neuvonta- ja ohjauskäyntejä, käyttöönotto- tai muiden viranomaisten tarkastuksille osallistuminen.

2) Mm. väestönsuojien tarkastuksen ja ilmanvaihdon puhdistuksen pöytäkirjat jne.

3) Kemikaalipäätökset, tarkastukset ml. nestekaasu ja ilotulitteet, öljylämmityslaitteistojen tarkastukset sekä öljysäiliöiden tarkastuspöytäkirjat

4) Rakentamisen ohjaukseen liittyvät toimenpiteet mm. rakentamisen neuvonta/ohjaus, lausunnot lupiin ja kaavoitukseen

**Taulukko 3.** Arvio epäsäännöllisistä valvontatoimenpiteistä edellisten vuosien perusteella.

## 6 VALVONNAN TOTEUTUMISEN SEURANTA JA RESURSSIT

Suunniteltua ja toteutunutta valvontaa seurataan määrällisesti sekä laadullisesti erilaisilla mittareilla. Valvontaan käytettävät resurssit määritetään Etelä-Savon pelastuslaitoksen palvelutasopäätöksessä.

### 6.1 Valvonnan toteutumisen seuranta

Suunniteltua ja toteutunutta valvontaa seurataan määrällisesti neljännesvuosittain ja siitä raportoidaan Etelä-Savon pelastuslaitoksen johtoryhmälle. Etelä-Savon pelastuslaitoksessa on käytössä Merlot – palotarkastusohjelma, jolla ylläpidetään valvonnan toteuttamisen, seurannan ja kehittämisen kannalta tarpeellista valvontarekisteriä. Rekisteriin kirjataan valvonnan kannalta olennaiset tiedot valvontakohteista sekä valvontakohteisiin suoritettavat toimenpiteet. Suunnitellun valvonnan osalta tavoite on, että valvonta on suoritettu 1.12.2021 mennessä. Tarkennettu suunniteltu määrä ja toteutunut valvonta tilastoidaan PRONTO:on 15.1.2022 mennessä.

### 6.2 Valvonnan laadun seuranta

Palvelun ominaisuudet, jotka vaikuttavat määräaikaisen palotarkastuksen ennaltaehkäisevään vaikutukseen ja sen suoriin vaikutuksiin kohteessa, ovat usean ominaisuuden summa, joista yksi on laadulliset tekijät. Laadullisiin tekijöihin kuuluvat esim. kohteeseen käytetty aika, käytetty resurssi, tarkastajan ja asiakkaan välinen vuorovaikutus, mitkä kaikki osaltaan heijastuvat lopulta asiakaskokemukseen. <sup>5</sup>

Valvontakäyntien laatua ja sen tasoa arvioidaan sekä seurataan säännöllisesti. Tasaisuutta pyritään pitämään yllä mm. henkilökunnan säännöllisellä koulutuksella. Valvonnan laatua on aiemmin seurattu Innolink Oy:n seurantajärjestelmällä. Saatuja tuloksia on hyödynnetty valvontatoiminnan laadun kehittämisessä. Vuonna 2018 valvonnan laadun seurantaan otettiin käyttöön sähköinen asiakaspalautejärjestelmä.

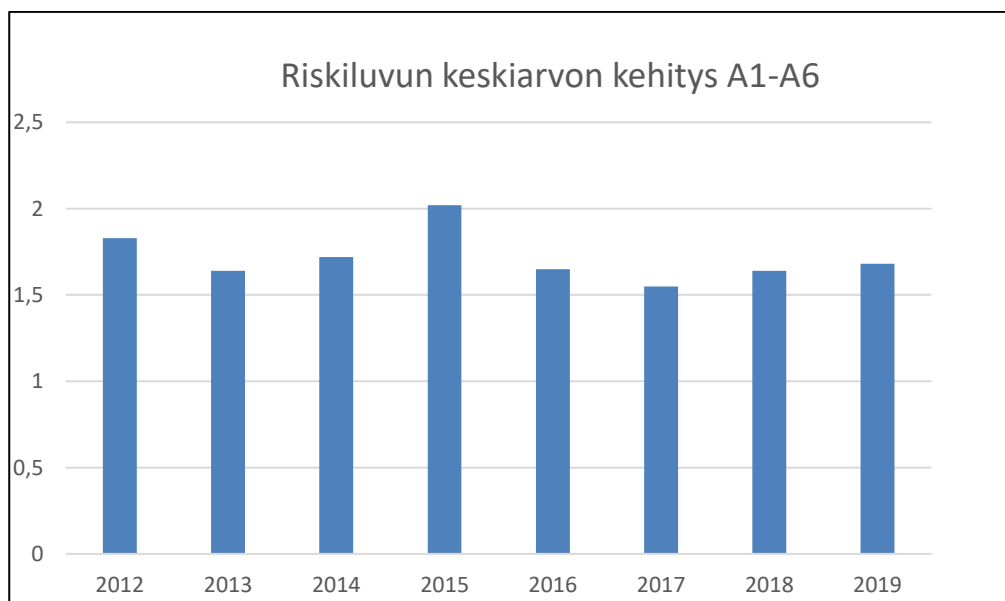
<sup>5</sup> Taloudellisten arviointimenetelmien soveltuvuus pelastustoimen palvelujen optimoinnissa -hanke

Asiakkaiden kokemusten ja palautteiden lisäksi seurataan vuosittain palotarkastuspöytäkirjojen tasoa ja määrämuotoisuutta. Sisäistä asiakirjojen laadun seuranta tehdään pistokokeenomaisesti. Tarkasteluissa katsotaan, että asiakirjat täyttävät hyvän hallinnon periaatteita pelastuslain 80 § mukaisesti. Lisäksi huomiota kiinnitetään annettuihin korjausmääräyksiin, niiden määräaikoihin, perusteluihin sekä jälkivalvontaan (jälkipalotarkastukset sekä asiakirjojen suoritettava jälkivalvonta). Valvonnan sisältöön ja prosessiin kuuluu oleellisena osana myös annettujen korjausmääräysten noudattamisen valvonta. Jälkivalvonnan toteuttamisen arvioidaan parantavan valvonnan vaikuttavuutta.

### 6.3 Valvonnan vaikuttavuuden arviointi

Valvontatoimien vaikuttavuus ja valvonnan ennaltaehkäisevä vaikutus ovat vaikeasti mitattavissa olevia asioita. Etelä-Savon pelastuslaitoksen palvelutasopäätöksessä valvonnan toteutumisen ja asumisen turvallisuuden edistämisen indikaattoreina on käytetty alueella tapahtuneita tulipaloja, palokuolemia ja suoritettujen palotarkastusten lukumäärää. Lisäksi käytetään muita pelastustoimen Pronto-tietokannan mittareita. Kaikkiin mittareihin liittyy tekijöitä, jotka ovat myös muista seikoista kuin valvontatoiminnan onnistumisesta riippuvaisia. Mittarit eivät pysty huomiomaan esimerkiksi matkailijoiden ja loma-asukkaiden maakunnassa välillisesti aiheuttamia onnettomuuksia, jos arvoja lasketaan suhteessa vakinaiseen väestömäärään.

Arvioivan palotarkastuksen riskiluvun uskotaan kuitenkin olevan tulevaisuuden mittari, jonka vaikutukset on mitattavissa pitkän aikavälin jälkeen, kun arviointeja on tehty erilaisista kohteista riittävän paljon. Arviointien lukumäärä vaikuttaa johtopäätösten luotettavuuteen. Eri kohdetyypeillä on erilaiset valvontavälit ja arvioitavat kohteet vaihtuvat vuosittain. Riskilukua voidaan käyttää yksittäisten kohteiden ja kohderyhmien turvallisuuskehityksen seurannassa. Yleensä pienimmät riskiluvut ovat kohteissa, joissa riskien on arvioitu olevan suurimmat, joten yksistään tätä tunnuslukua ei voi käyttää valvonnan kohdentamisena.



KUVA 9. Pelastussuunnitelmavelvollisten kohteiden arvioinnit vuosina 2012-2019.



Eräs palvelutasopäätöksessä käytetty indikaattori on palokuolemien määrä. Etelä-Savossa palokuolemien määrä on vuosittain 100 000 asukasta kohti 3.32, kun valtakunnan vertailuluku on 1.7. Vuosina 2012–2017 palokuolleiden määrä on ollut 0-5 henkilöä vuodessa.<sup>6</sup> Ajallisesti palokuolemat ovat painottuneet huhti-toukokuulle. Palokuolleitten profiili ei poikkea merkittävästi valtakunnallisesta profiilista. Tulipaloja tapahtuu niin pientaloissa kuin kerrostaloissa, ja pääasiallinen aiheuttaja on ihmisen toiminta esim. tupakointi, huolimaton tulenkäsittely tai ruuanvalmistus. Ihmisen toimintaan vaikutetaan ennen kaikkea turvallisuusviestinnän keinoin.

Toinen palvelutasopäätöksessä käytetty indikaattori on tulipalojen määrä. Alla olevaan taulukkoon on kerätty asuinrakennuksien ja vapaa-ajan asuinrakennuksien rakennuspalot sekä rakennuspalovaarat vuosina 2012–2019 Etelä-Savon pelastuslaitoksen alueella.

| VUOSI     | Asuinrakennukset | Vapaa-ajan<br>asuinrakennukset | Yhteensä |
|-----------|------------------|--------------------------------|----------|
| 2012      | 104              | 18                             | 124      |
| 2013      | 100              | 15                             | 115      |
| 2014      | 80               | 7                              | 87       |
| 2015      | 90               | 11                             | 101      |
| 2016      | 79               | 21                             | 100      |
| 2017      | 65               | 7                              | 72       |
| 2018      | 70               | 7                              | 77       |
| 2019      | 73               | 9                              | 82       |
| Keskiarvo | 83               | 12                             | 95       |

**Taulukko 4.** Asuinrakennuksien rakennuspalot ja rakennuspalovaarat.<sup>6</sup>

Palotarkastuksien toteutuneita määriä seurataan Etelä-Savon pelastuslaitoksen johtoryhmässä (Taulukko 5).

| KOHDERYHMÄ  | 2016 | 2017 | 2018 | 2019 |
|---|------|------|------|------|
| A1 Ympäri vuorokautisessa käytössä olevat kohteet | 120  | 138  | 99   | 99   |
| A2 Opetusrakennukset ja päiväkodit                | 56   | 64   | 60   | 32   |
| A3 Kokoon-tumis- ja liiketilat                    | 117  | 164  | 122  | 84   |
| A4 Teollisuus- ja varastorakennukset              | 154  | 137  | 107  | 91   |
| A5 Maatalousrakennukset                           | 100  | 76   | 49   | 46   |
| A6 Muut rakennukset                               | 69   | 71   | 45   | 67   |
| YHTEENSÄ  | 616  | 650  | 482  | 419  |

**Taulukko 5.** Suoritetut yleiset palotarkastukset 2016–2019.<sup>6</sup>

Taloudellisten arviointimenetelmien soveltuvuus pelastustoimen palvelujen optimoinnissa – hankkeessa todettiin, että määräaikaisten palotarkastuksien nettohyöty vaikuttaisi saavuttavan positiivisen nettohyödyn kaikissa kohderyhmissä erittäin matalallakin ennaltaehkäisevien toimenpiteiden osuuksilla. Mutta vain harvassa kohderyhmässä pystyttiin havainnoimaan tilastollisesti merkitseviä vaikutuksia. Edellytykset vähentää onnettomuusriskiä ja ennaltaehkäistä

<sup>6</sup> Pelastustoimen PRONTO -tietokanta ja Merlot palotarkastusohjelma

onnettomuuksien toteutumista ovat todennäköisesti erilaiset kohderyhmien välillä. Erojen tulisi heijastua myös määräaikaisen palotarkastuksen ominaisuuksiin eri kohderyhmien välillä. Tämän vuoksi valvontasuunnitelman luvussa 2.2 on huomioitu aiempia valvontasuunnitelmia tarkemmin valvonnassa painotettavat kohdetypit sekä valvonnassa painotettavia asioita kohderyhmittäin. Pienikin parannus valvonnan ennaltaehkäisevässä vaikutuksessa voi johtaa merkittävään yhteiskunnalliseen hyötyyn.

## 6.4 Valvonnan resurssit

Valvontaan käytettävät resurssit määritetään Etelä-Savon pelastuslaitoksen palvelutasopäätöksessä. Henkilöstösuunnitelma tarkistetaan vuosittain talousarvion yhteydessä. Suuri osa valvontatyötä tekevistä osallistuu myös esimerkiksi hälytystehtäviin, sillä resurssina käytetään lähes koko henkilöstöä. Yritysten ja laitosten (A1-A6) yleisiä palotarkastuksia tekevät pääasiassa päällystöviranhaltijat, joidenkin kohteiden myös alipäällystö. Päiväkotien palotarkastuksia tekevät pääasiassa alipäällystö ja miehistö turvallisuusviestintäkäyntien yhteydessä. Paloinsinööri antaa työpanoksensa etenkin rakentamisen ohjaukseen ja valvontaan. Kemikaalikohteiden valvontaa suoritetaan yleisten palotarkastuksien yhteydessä. Uusien kohteiden osalta valvonta suoritetaan niihin erikoistuneiden viranhaltijoiden toimesta.

| Pelastuslaitoksen palvelutuotantoon käytetyt resurssit <sup>7</sup> |                   |
|---|-------------------|
| Kuntien valmiussuunnitelmien tukeminen                              | n. 2 htv          |
| Turvallisuuspalvelut/valvontasuunnitelman mukaiset tehtävät         | n. 13 htv         |
| Pelastustoiminta  | n. 99 htv *       |
| Tuki- ja hallintopalvelut   | n. 6 htv          |
| Ensihoitopalvelut   | n. 55 htv         |
| <b>Yhteensä</b>   | <b>n. 175 htv</b> |

\* Pelastustoiminnan henkilöstö osallistuu myös turvallisuuspalveluiden palvelutuotantoon

**Taulukko 6.** Palvelutuotantoon käytetyt resurssit.

Kullekin palvelualueelle on nimetty palotarkastuksen vastuhenkilö, joka on paloaseman toimipistevastaava. Palotarkastuksen vastuhenkilö vastaa siitä, että palvelualueen suunnitellut valvontakäynnit tulevat tehdyksi. Resurssina palotarkastusten tekemisessä käytetään pääasiassa palvelualueen henkilöstöä. Toimipistevastaavat tekevät vastuualueensa työn lisäksi muita tehtäviä pelastustoimen tehtäväkentässä. Valvontatyöhön käytettävää ja tarvittavaa resurssia on siten hankala arvioida tarkasti, koska henkilöt osallistuvat valvontatyön lisäksi esimerkiksi turvallisuusviestintään ja hälytystehtäviin.

<sup>7</sup> Pelastusjohtaja Seppo Lokka 28.11.2019

## 7 VALVONNAN TOTEUTUMISEN ARVIOINTIA

Alla olevassa Taulukossa 7 on esitetty toteutunut valvonta vuonna 2019. Poikkeamat suunnitellusta lukumäärästä johtuvat pääsääntöisesti rakennusten käyttötarkoitusten muuttumisesta, toiminnan loppumisesta tai kohteen palotarkastusvälin uudelleen arvioinnista. Suunnitellun määrän kasvaminen voi johtua edellisen vuoden siirretyistä valvontakohteista tai siitä, että esimerkiksi ylimääräinen palotarkastus on suoritettu ja kirjattu yleisenä palotarkastuksena resurssien tehokkaan käytön kannalta. Vuodelta 2019 on siirretty 83 kohdetta vuodelle 2020 ja tämä on huomioitu vuoden 2020 suunnittelussa. Siirrettävät valvontakohteet ovat olleet Mikkelin, Mäntyharjun ja Savonlinnan kuntien alueella, joten näiden osalta suunniteltua tavoitetta ei ole saavutettu. Suurinta kohderyhmää edustavat erikokoiset kokoontumis- ja liiketilat (A3). Tältä osin valvontasuunnitelmassa 2020 esitetyt suunnitellut valvontamäärät tulevat tarkentumaan. Lopullinen toteuma kirjataan PRONTO:on 15.1.2021 mennessä sekä Etelä-Savon pelastuslaitoksen tilinpäätökseen.

| KOHDE  | Suunniteltu lukumäärä <sup>(1)</sup> | Tarkennettu lukumäärä <sup>(2)</sup> | Suoritettu valvonta <sup>(2)</sup> | Tavoitteen täyttymisprosentti |
|--|--------------------------------------|--------------------------------------|------------------------------------|-------------------------------|
| A1 Ympärivuorokautisessa käytössä olevat kohteet | 105                                  | 114                                  | 99                                 | 87                            |
| A2 Opetusrakennukset ja päiväkodit               | 37                                   | 41                                   | 32                                 | 78                            |
| A3 Kokoontumis- ja liiketilat                    | 85                                   | 111                                  | 84                                 | 76                            |
| A4 Teollisuus- ja varastorakennukset             | 88                                   | 109                                  | 91                                 | 84                            |
| A5 Maatalousrakennukset                          | 50                                   | 48                                   | 46                                 | 96                            |
| A6 Muut rakennukset                              | 71                                   | 81                                   | 67                                 | 83                            |
| <b>YHTEENSÄ</b>                                  | <b>436</b>                           | <b>504</b>                           | <b>419</b>                         | <b>83</b>                     |

1)Valvontasuunnitelmassa ilmoitettu lukumäärä perustuen Merlotin tietoihin 12.11.2018.

2) Tarkennettu ja suoritettu lukumäärä Prontoon kirjattu määrä 15.1.2020 mennessä.

**Taulukko 7.** Etelä-Savon säännöllinen valvonta vuonna 2019.

Alla olevassa taulukossa on yhteenveto vuoden 2019 epäsäännöllisistä valvontatoimenpiteistä PRONTO:n jaottelun mukaisesti.

|   | Lukumäärä   |
|---|-------------|
| Jälkipalotarkastus                              | 10          |
| Erityinen palotarkastus                         | 52          |
| Ylimääräinen palotarkastus                      | 34          |
| Muut palotarkastukset                           | 164         |
| Yleisötilaisuuksien palotarkastukset            | 6           |
| Asiakirjavalvonta                               | 409         |
| Kemikaalilainsäädännön nojalla tehtävä valvonta | 258         |
| Asiantuntijapalvelut                            | 285         |
| Poistumisturvallisuuspalveluiden käsittely      | 11          |
| <b>YHTEENSÄ</b>                                 | <b>1229</b> |

**Taulukko 8.** Yhteenvedo epä säännöllisistä valvontatoimenpiteistä vuonna 2019.

Vuoden 2020 osalta valvontavuosi on vielä kesken ja tavoite on, että valvonta on suoritettu 1.12.2020 mennessä. Sisäisessä seurannassa on edelleen havaittu, että suunnitellut valvontakäynnit (A1-A6 kohteet) ajoittuvat touko-joulukuun väliselle ajankohdalle eikä tätä painotusta ole onnistuttu kääntämään hyvästä alkuvuodesta huolimatta. Valvontakäynnit tulee jakaa tasaisemmin koko vuodelle huomioiden käytössä olevat resurssit ja äkilliset poissaolot. Osaltaan tähän on vaikuttanut koronaepidemia, jonka vuoksi vain välttämättömät valvontakäynnit suoritettiin maaliskuun ja toukokuun välisenä aikana. Epidemian ja poikkeusolojen vuoksi valvontasuunnitelmaa täydennettiin Liitteellä 3, joka hyväksyttiin pelastuslautakunnassa 28.5.2020. Liite on mahdollistanut suunnitellun valvonnan korvaamisen muilla valvontatoimenpiteillä erityisesti hoitolaitoksissa riskiryhmien suojaamiseksi. Etävalvonnan lisäksi on kokeiltu paloturvallisuuden itsearviointia valvontamenetelmänä. Muiden valvontatoimenpiteiden käyttö on koskenut yksittäisiä kohteita ja valtaosassa kohteita on pyritty suorittamaan perinteinen palotarkastus epidemiatilanne ja alueelliset ohjeet sekä rajoitukset huomioiden. Muiden valvontatoimenpiteiden käyttö on saanut positiivisen vastaanoton niin asiakkailta kuin viranhaltijoilta ja kehitystyötä jatketaan valtakunnallisestikin.

Valvonnan sisältöön ja prosessiin kuuluu oleellisena osana myös annettujen korjausmääräysten noudattamisen valvonta. Vuonna 2019 jälkipalotarkastuksia on tehty puolet vähemmän vuoteen 2018 verrattuna. Jälkivalvontaa on kuitenkin suoritettu ja kirjattu yhä enemmän asiakirjojen perusteella. Toisaalta pöytäkirjojen tarkastelussa on havaittu, että valtaosassa pienistä ja yksittäisistä puutteista käytetään kehoituksia ja suosituksia. Monesti puutteet ehditään korjaamaan jo pöytäkirjaluonnoksen kuulemisvaiheessa. Jälkivalvonnan toteuttamisen seuraaminen Merlot palotarkastusohjelmassa on erittäin hankalaa ja tämä toivotaan huomioitavan tulevassa palotarkastusohjelmassa.

Asiantuntijapalveluiden epä säännölliset valvontatoimenpiteet (mm. erityiset palotarkastukset ja rakennuslupalausunnot) ovat säilyneet jotakuinkin samalla tasolla vuosina 2018 ja 2019. Vuosi 2020 ei näyttäisi poikkeavan niistä merkittävästi. Yli puolet näistä toimenpiteistä kohdistuvat Mikkelin paloasemaryhmän alueelle ja rakentaminen on vilkkainta Mikkelin kaupungin alueella. Johtuen koronaepidemiasta yleisötilaisuuksiin liittyvien valvontakäyntien ja pelastussuunnitelmien arviointien määrä tulee olemaan vain murto-osa aiemmista vuosista.

Riskiperusteisen valvonnan myötä asuinrakennuksien systemaattisen tarkastamisen sijaan on painotettu turvallisuusviestintää, jolla pyritään kasvattamaan ihmisten turvallisuustietoutta. Asuinrakennuksiin on alueittain suoritettu vuosittain vaihteleva määrä pyydettyjä ja pistokokeenomaisia tarkastuksia. Herätteitä on pyritty saamaan mahdollisista riskikohteista mm. nuohoojien vikailmoituksista ja PeL 42 § mukaisista ilmoituksista. Paloriski -hankkeen tuottamia tuloksia hyödynnettiin järjestämällä Yhteistyö paloriskiasunnoissa -seminaarisarja. Seminaarit järjestettiin Savonlinnassa ja Pieksämäellä alkuvuoden aikana ennen poikkeusoloja. Mikkelin tilaisuus peruuntui poikkeusolojen vuoksi. Seminaarien tarkoituksena oli oppia tuntemaan yhteistyötahojen tehtäväkenttää, toimivaltuuksia ja luoda yhteistyösuhteita asumisen turvallisuuden edistämiseksi Etelä-Savossa. Seminaareista saatiin hyvää palautetta ja jatkokehitysajatuksia mm. lisäkoulutuksesta, alueellisista yhteistyötapaamisista ja työryhmien perustamisesta.

Valvonnan vaikuttavuutta on arvioitu asiakaspalautteen lisäksi mm. arvioivan palotarkastuksen riskiluvulla. Arviointeja tehdään edelleen vähän verrattuna suunnitellun valvonnan kokonaisuuteen. Osana Pelastustoimen arvioiva menetelmä -hanketta Etelä-Savossa testattiin vuoden aikana yleisten palotarkastuksien yhteydessä arviointityökalua, josta myöhemmin on tarkoitus tulla osa uutta valvontasovellusta. Arvioivan palotarkastuksen riskilukua voidaan hyödyntää yksittäisten kohteiden ja kohderyhmien turvallisuuskehityksen seurannassa sekä riskiperusteisen valvonnan suuntaamisessa. Riskilukua on myös koronaepidemian aikana hyödynnetty arvioidessa sitä, voidaanko kohteeseen suunniteltu valvontakäynti korvata muilla valvontatoimenpiteillä.